

# Avaliação da saúde global e do uso de substâncias psicoativas entre motoristas profissionais

## Relatório executivo #6

---

Coordenadores

Profa Dra. Juliana N. Scherer

Profa. Dra. Maria Letícia Ikeda

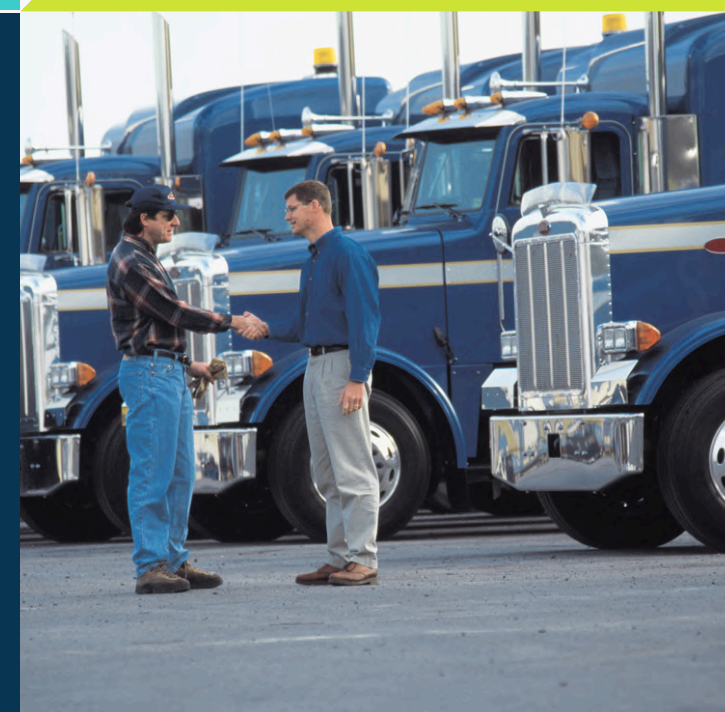
Dra. Talita Donatti

Me. Rafael Pinto Pereira

Cel. André Luiz Stein

Maj. Marta França Moreira

Cap. Fabiano de Souza



# Avaliação da saúde global e do uso de substâncias psicoativas entre motoristas profissionais

## **Relatório executivo #6**

### **Este relatório foi desenvolvido por:**

**Dra. Juliana Nichterwurz Scherer - UNISINOS**

**Dra. Talita Donatti - SECRETARIA ESTADUAL DE SAÚDE**

**Amanda Tresohlavy - UNISINOS**

**Brenda Batista - UNISINOS**

**Nicolý Pietrobelli - UNISINOS**

**Rafaela Generoso - UNISINOS**



## Equipe de pesquisa

### Pesquisadores:

Profa. Dra. Juliana Scherer

Profa. Dra. Maria Letícia Rodrigues Ikeda

Dra. Talita Donatti

Me. Bruno Pereira dos Santos

Cap. Fabiano de Souza

### Assistentes de pesquisa:

Amanda Tiemi Gnoatto Tresohlavy

Ingrid Araujo

Juliana Schmitt

Nicolly Freitas Pietrobelli

Rafaela Aparecida de Oliveira Generoso

Talia Dörr

Vitor Camargo Pôrto



## Instituições parceiras

Universidade do Vale do Rio dos Sinos

Secretaria Estadual de Saúde

Brigada Militar

Universidade Federal de Ciências da Saúde

# Sumário



## 01 Considerações metodológicas



## 02 Resultados parciais



## 03 Perspectivas



## 04 Contatos



# Considerações metodológicas

---

---

# Método

## DELINEAMENTO

Estudo transversal.

## POPULAÇÃO E AMOSTRAGEM

- A população alvo constitui os condutores profissionais que trafegam em vias sob jurisdição do Comando Rodoviário da Brigada Militar (CRBM) no estado do RS;
- A amostragem de condutores foi por conveniência e ocorreu durante operações de educação em saúde no trânsito.

### Critérios de Inclusão

- Ser motorista profissional;
- Ter mais de 18 anos de idade.

### Critérios de Exclusão

- Apresentar comprometimento cognitivo grave no momento da entrevista (ex: estar sob efeito perceptível de álcool, desorientação perceptível);
- Apresentar comportamento violento que coloque a equipe em risco.

## CONSIDERAÇÕES ÉTICAS

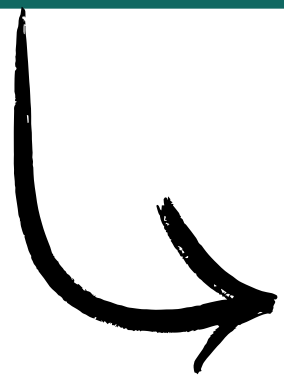
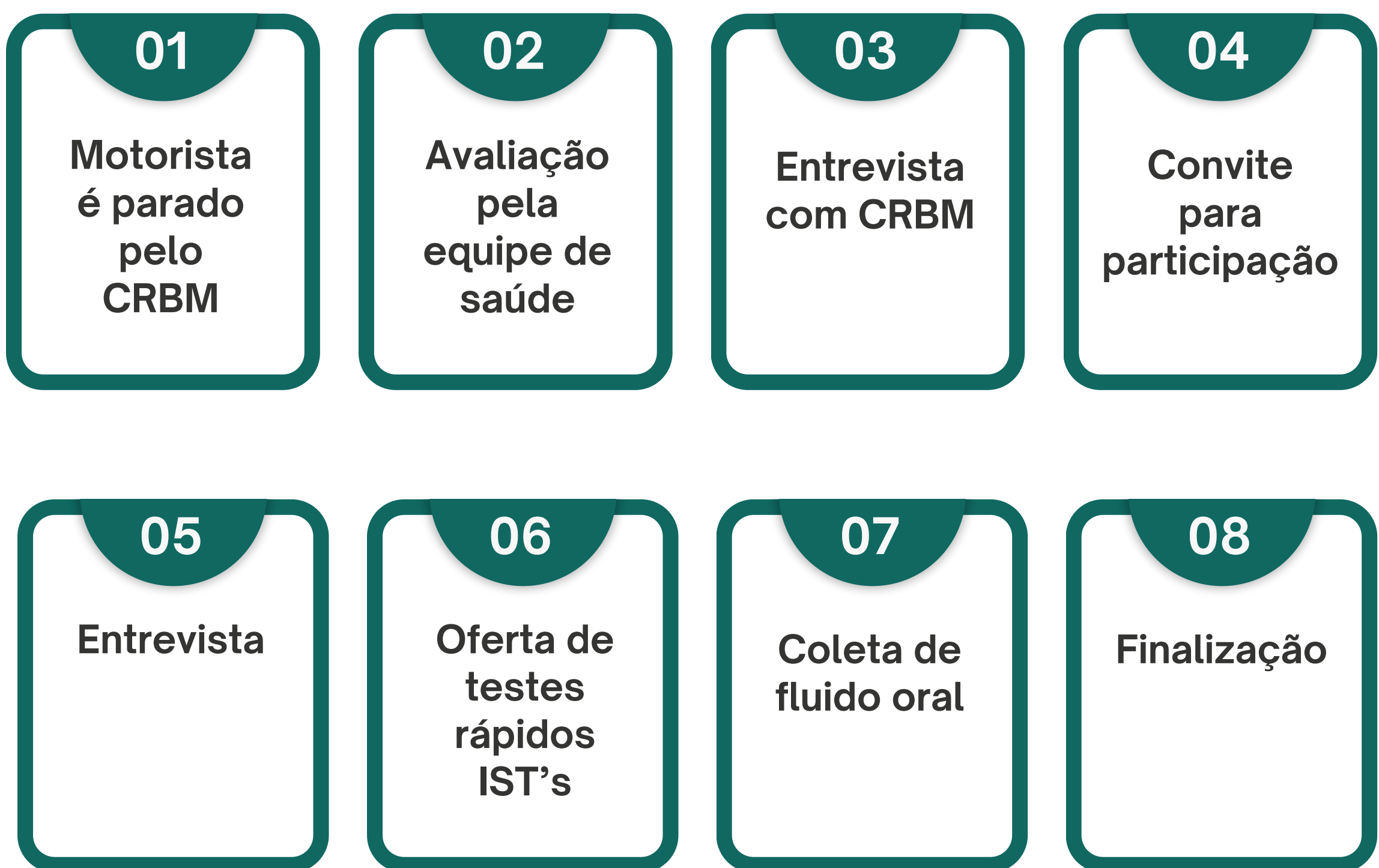
- Projeto aprovado pelo CEP da Unisinos
  - CAEE: 79407124.9.0000.5344;
- Todos os sujeitos assinaram o TCLE.

---

# Método

## LOGÍSTICA DE COLETA

Recrutamento de participantes junto a operações do CRBM



- Dados demográficos;
- Perfil de direção;
- Comorbidades e informações de saúde;
- Dor;
- Saúde do sono;
- Uso de substâncias psicoativas;
- Sofrimento mental (estresse, ansiedade e depressão).

# Resultados parciais

COLETA #6  
BOM PRINCÍPIO

---

# Resultados parciais

Local de realização da coleta: Bom Princípio, RS

Data de realização da coleta: 11/11/2025



Motoristas abordados: 48  
Motoristas incluídos no estudo: 47  
Perdas: 1

Taxa de  
aceite =  
97,91%



A amostra foi composta por 95,8 homens. Os entrevistados apresentaram idade média de 46,43 anos. Todos os motoristas incluídos no estudo dirigem profissionalmente.



76,1% da amostra é CLT. Ao todo, 60,9% dos motoristas dirigem caminhão, 30,4% dirigem carreta, 2,2% dirige outro tipo de veículo.

**45,7% DOS MOTORISTAS ENTREVISTADOS JÁ TIVERAM ENVOLVIMENTO EM ACIDENTES DE TRÂNSITO ENQUANTO DIRIGIAM PROFISSIONALMENTE.**

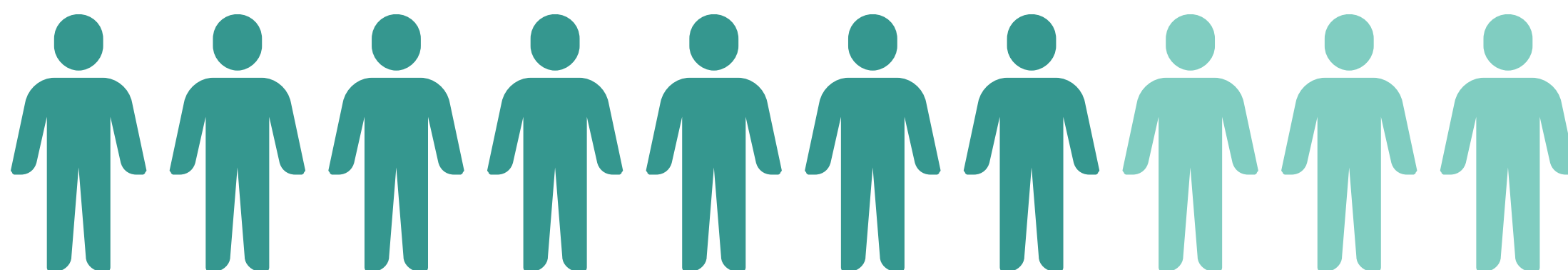
- 58,3% dos motoristas fazem o uso de bebidas alcoólicas.
- 19,6% afirma que já dirigiu logo após ter consumido qualquer quantidade de bebida alcoólica.

---

# Perfil sociodemográfico

## ✓ DISTRIBUIÇÃO RACIAL E CONDIÇÃO FAMILIAR

A maior parte dos respondentes (77,1%) se autodeclara como branca e 72,9% dos entrevistados relatam ser casados. Além disso, 79,2% dos respondentes confirmam ter filhos, destacando um alto índice de parentalidade entre os participantes.



- Participantes com filhos.
- Participantes sem filhos.

## ✓ RENDA E ESCOLARIDADE

47,9% da amostra relatou ter uma renda entre 5 e 10 salários mínimos, seguido de 2,1% com a renda maior que 10 salários mínimos. Além disso, 39,6% dos entrevistados tem como nível máximo de escolaridade o Ensino Médio completo e 2,1% possui o Superior Completo.



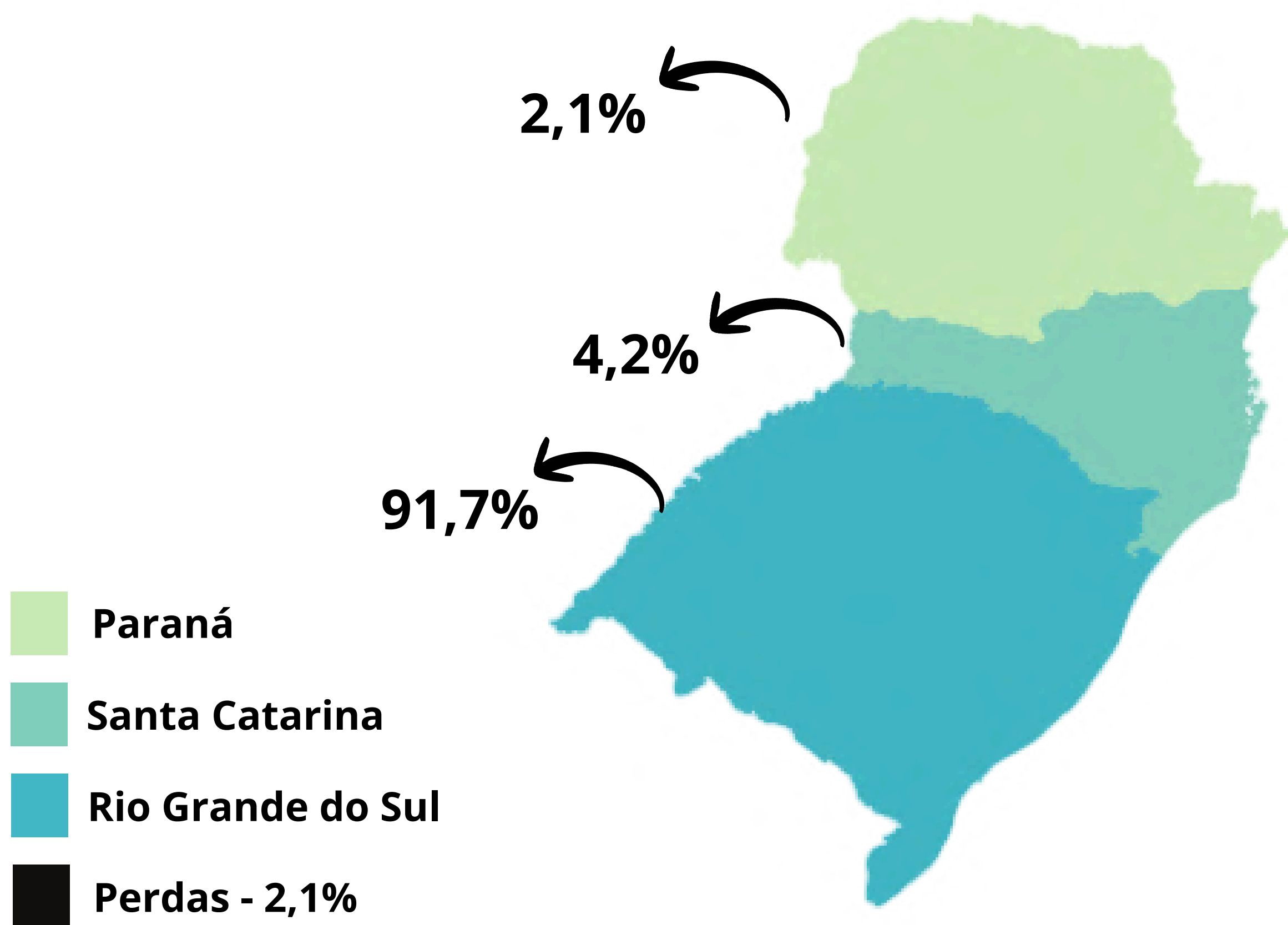
- Nível máximo de escolaridade o Ensino Médio completo.
- Outro nível máximo de escolaridade.

---

# Perfil de direção

- ✓ Média de 1.719,2 km dirigido profissionalmente por semana.
- ✓ Média de 8,25h dirigindo por dia, sendo em média 1,28h dirigindo no turno da noite.

## ESTADO DE RESIDÊNCIA



# Perfil de saúde

## ✓ ACESSO À SAÚDE

A dificuldade de acesso aos serviços de saúde obteve a mediana de nota 5. Além disso, 39,1% dos motoristas indicam que nunca realizaram exames ou testes para detecção de HIV. Ademais, 34,8% relatam que não foram ao médico no último ano.

Em relação aos testes rápidos, dois motoristas apresentaram resultados positivos, sendo um reagente para Sífilis e um para Sífilis e HIV.

## ✓ USO DE MEDICAMENTOS

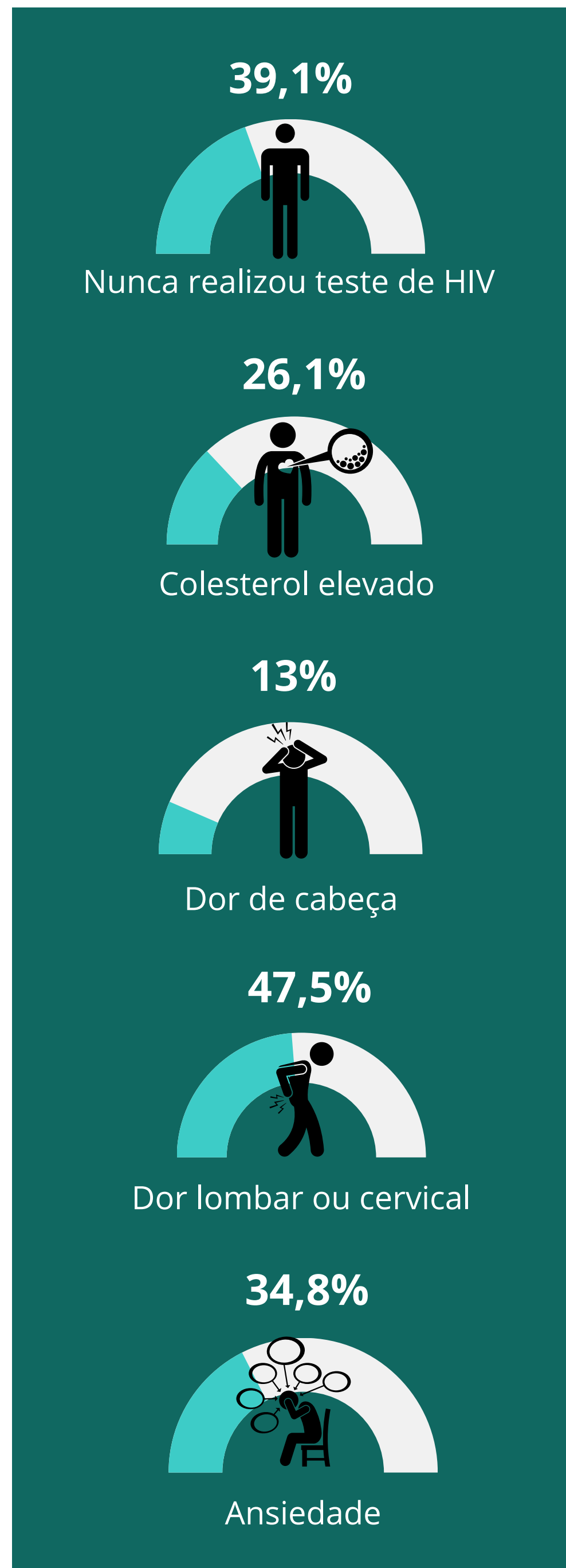
No total, 37,5% dos entrevistados fazem uso de algum tipo de medicamento.

## ✓ SAÚDE MENTAL

34,8% dos motoristas alegam ter diagnóstico de ansiedade. 33,3% considera que se sentiu nervoso, tenso ou preocupado nos últimos 30 dias. Ademais, 4,3% dos participantes relatam que tem ou já tiveram depressão.

## ✓ DORES E DOENÇAS CRÔNICAS

47,5% dos participantes relataram ter apresentado dor lombar ou cervical no último ano, enquanto 13% declararam sofrer de dores de cabeça recorrentes. Além disso, 16,7% mencionaram ter diabetes, 14,6% afirmaram ter hipertensão e 26,1% relata que já tem/teve colesterol elevado.



# Perfil de saúde

Os dados nutricionais dispostos, apresentam valores referentes aos motoristas que foram abordados durante o comando de saúde, incluindo os que se recusaram a participar da pesquisa. Para essa etapa, contamos com 46 participantes do sexo masculino, 1 do sexo feminino e 1 perda.

## ✓ COMPOSIÇÃO CORPORAL

A amostra apresentou peso médio de 90,29Kg, altura média de 1,73m, e média de circunferência abdominal de 102,68cm.

## ✓ ÍNDICE DE MASSA CORPORAL (IMC)

O índice de massa corporal (IMC) se apresentou da seguinte maneira: eutrofia 15,78% (n=6), sobrepeso 39,47% (n=15), obesidade grau I 31,57% (n=12), obesidade grau II 13,15% (n=5). Entre os 8 idosos presentes na amostra, o excesso de peso esteve presente em 85,5% (n=7).

## ✓ PERCENTUAL DE GORDURA

Dentre os 46 participantes, 80,43% (n=37) apresentaram percentual de gordura elevado e somente 17,39% (n=8) apresentou percentual dentro da normalidade. Esses resultados sugerem uma relação entre o percentual elevado de gordura e a baixa massa muscular na amostra analisada. A participante feminina apresentou percentual de gordura elevado.

39,47%



Sobrepeso

31,57%



Obesidade Grau I

13,15%



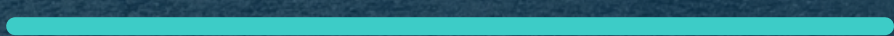
Obesidade Grau II

80,43%



Percentual de Gordura Elevado

# PERSPECTIVAS





## BUSCA DE FOMENTO E NOVAS PARCERIAS

- Captação de recursos
- Captação de novos parceiros

## EXPANSÃO DO RECRUTAMENTO PARA RODOVIAS ESTADUAIS E MUNICIPAIS



## CONTINUIDADE DAS COLETAS


- Nova coleta junto a PRF sendo organizada para novembro de 2025.
- Expansão das coletas para o ano de 2026.

---

# Contatos


## Profa. Dra. Juliana Scherer

@ julianascherer@unisinors.br

 Universidade do Vale do Rio dos Sinos - Campus São Leopoldo  
Av. Unisinos, 950 - Cristo Rei, São Leopoldo - RS, 93022-750

## Dra. Talita Donatti

@ talita-donatti@saude.rs.gov.br

 Av. Borges de Medeiros, 1501 - Centro Histórico, Porto Alegre - RS,  
90110-150

