

# Avaliação da saúde global e do uso de substâncias psicoativas entre motoristas profissionais

## Relatório executivo #5

---

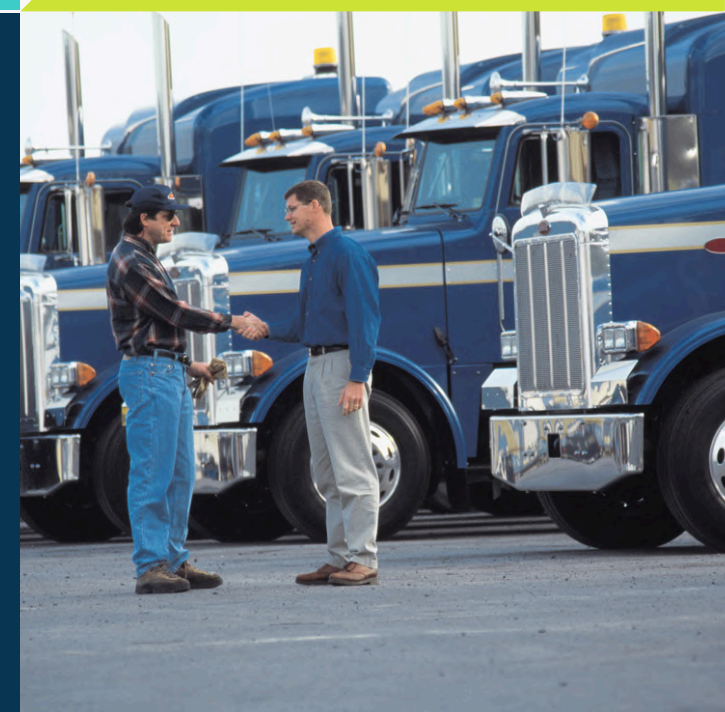
Coordenadores

Profa Dra. Juliana N. Scherer

Profa. Dra. Maria Letícia Ikeda

Dra. Talita Donatti

Me. Rafael Pinto Pereira



# Avaliação da saúde global e do uso de substâncias psicoativas entre motoristas profissionais

## **Relatório executivo #5**

### **Este relatório foi desenvolvido por:**

**Dra. Juliana Nichterwurz Scherer - UNISINOS**

**Dra. Talita Donatti - SECRETARIA ESTADUAL DE SAÚDE**

**Amanda Tresohlavy - UNISINOS**

**Brenda Batista - UNISINOS**

**Nicolý Pietrobelli - UNISINOS**

**Rafaela Generoso - UNISINOS**



## Equipe de pesquisa

### Pesquisadores:

Profa. Dra. Juliana Scherer

Profa. Dra. Maria Letícia Rodrigues Ikeda

Dra. Talita Donatti

Me. Bruno Pereira dos Santos

Me. Rafael Pinto Pereira

### Assistentes de pesquisa:

Amanda Tiemi Gnoatto Tresohlavy

Brenda Pacheco Batista

Bruna Ferri Serafini

Bruno Santos

Caroline Sousa Rolim

Ingrid da Silva Araújo

Isabela Canquerini Marques

Juliana Vargas Campiol

Juliana Schmitt

Nicolly Freitas Pietrobelli

Priscila Pereira da Silva Lopes

Rafaela Aparecida de Oliveira Generoso

Talia Dörr

Vinicius Burgel

Vitor Camargo Pôrto

Walessa Marcelli Matos Fideles



## Instituições parceiras

Universidade do Vale do Rio dos Sinos

Secretaria Estadual de Saúde

Polícia Rodoviária Federal

Universidade Federal de Ciências da Saúde

# Sumário



## 01 Considerações metodológicas



## 02 Resultados parciais



## 03 Perspectivas



## 04 Contatos



# Considerações metodológicas

---

---

# Método

## DELINEAMENTO

Estudo transversal.

## POPULAÇÃO E AMOSTRAGEM

- A população alvo constitui os condutores profissionais que trafegam em vias sob jurisdição da Polícia Rodoviária Federal (PRF) no estado do RS;
- A amostragem de condutores foi por conveniência e ocorreu durante operações de educação em saúde no trânsito.

### Critérios de Inclusão

- Ser motorista profissional;
- Ter mais de 18 anos de idade.

### Critérios de Exclusão

- Apresentar comprometimento cognitivo grave no momento da entrevista (ex: estar sob efeito perceptível de álcool, desorientação perceptível);
- Apresentar comportamento violento que coloque a equipe em risco.

## CONSIDERAÇÕES ÉTICAS

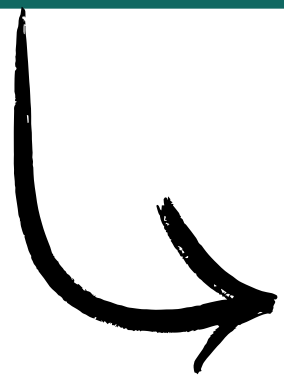
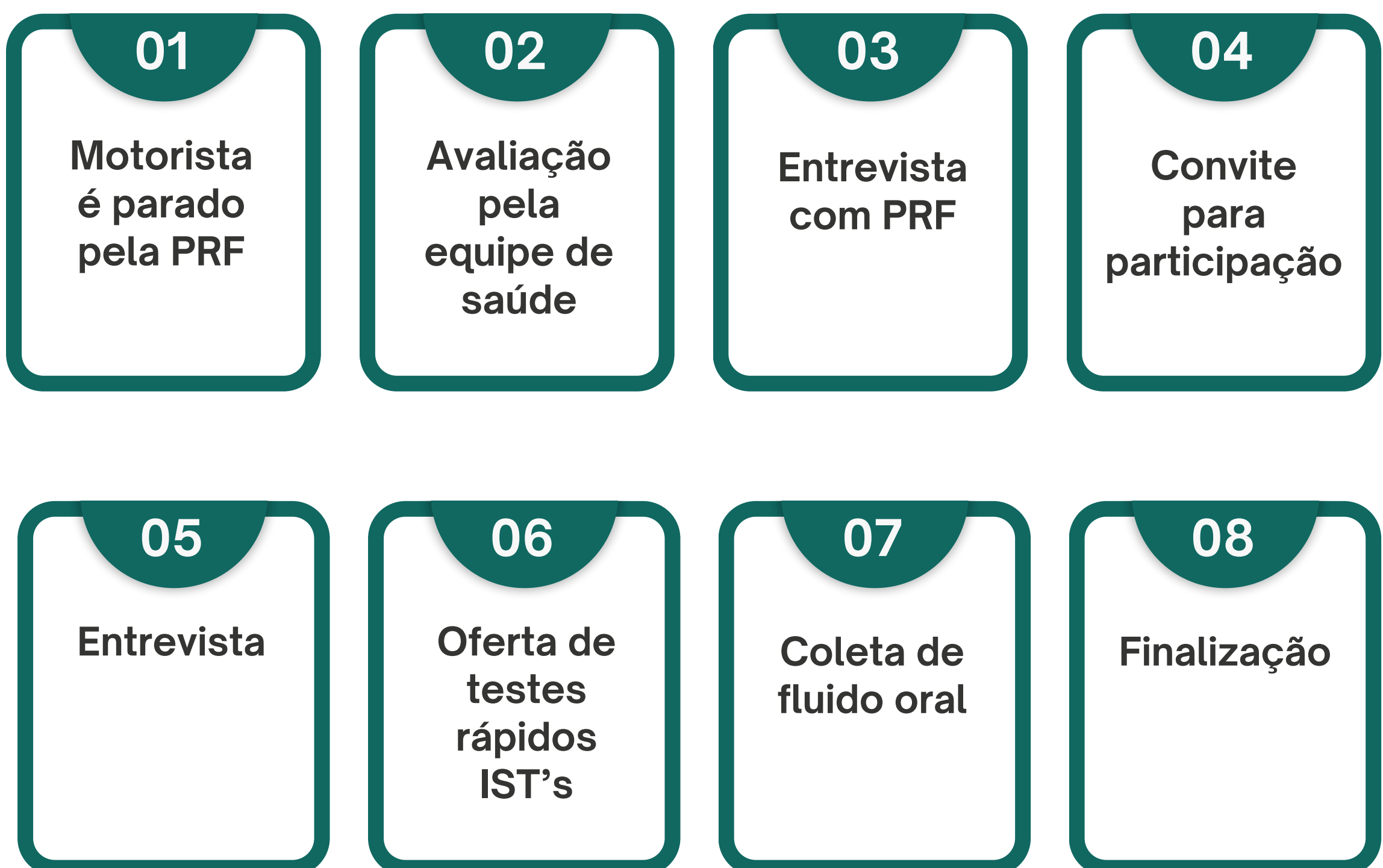
- Projeto aprovado pelo CEP da Unisinos
  - CAEE: 79407124.9.0000.5344;
- Todos os sujeitos assinaram o TCLE.

---

# Método

## LOGÍSTICA DE COLETA

Recrutamento de participantes junto a operações da PRF



- Dados demográficos;
- Perfil de direção;
- Comorbidades e informações de saúde;
- Dor;
- Saúde do sono;
- Uso de substâncias psicoativas;
- Sofrimento mental (estresse, ansiedade e depressão).

# Resultados parciais

COLETA #5  
BENTO GONÇALVES

---

---

# Resultados parciais

Local de realização da coleta: Bento Gonçalves, RS

Data de realização da coleta: 21/10/2025



Motoristas abordados: 56  
Motoristas incluídos no estudo: 54  
Perdas: 2

Taxa de  
aceite =  
95,83%



A amostra foi composta exclusivamente por homens. Os entrevistados apresentaram idade média de 44,07 anos. Todos os motoristas incluídos no estudo dirigem profissionalmente.



64,3% da amostra é CLT. Ao todo, 71,4% dos motoristas dirigem caminhão, 7,1% dirigem carreta, 16,1% dirige outro tipo de veículo.

**26,8% DOS MOTORISTAS ENTREVISTADOS JÁ TIVERAM ENVOLVIMENTO EM ACIDENTES DE TRÂNSITO ENQUANTO DIRIGIAM PROFISSIONALMENTE.**

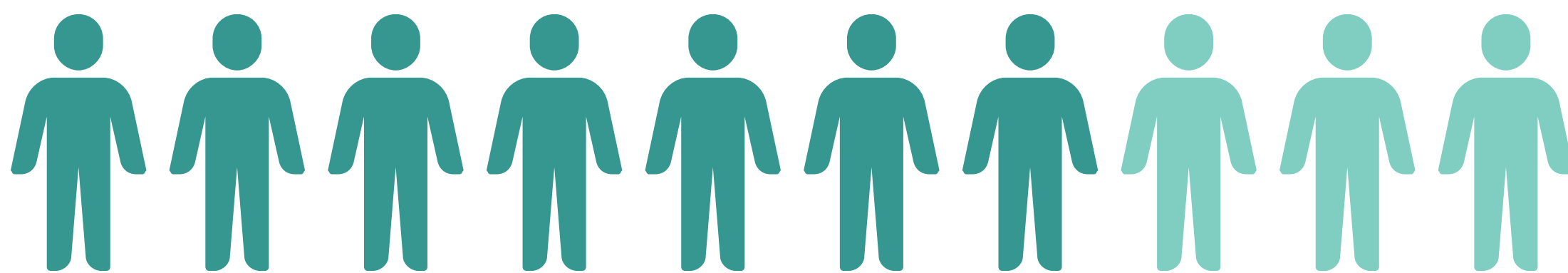
- 53,6% dos motoristas fazem o uso de bebidas alcoólicas.
- 12,5% afirma que já dirigiu logo após ter consumido qualquer quantidade de bebida alcoólica.

---

# Perfil sociodemográfico

## ✓ DISTRIBUIÇÃO RACIAL E CONDIÇÃO FAMILIAR

A maior parte dos respondentes (69,6%) se autodeclara como branca e 55,4% dos entrevistados relatam ser casados. Além disso, 75% dos respondentes confirmam ter filhos, destacando um alto índice de parentalidade entre os participantes.



- Participantes com filhos.
- Participantes sem filhos.

## ✓ RENDA E ESCOLARIDADE

44,5% da amostra relatou ter uma renda entre 5 e 10 salários-mínimos, seguido de 5,4% com a renda maior que 10 salários-mínimos. Além disso, 50% dos entrevistados tem como nível máximo de escolaridade o Ensino Médio completo e 7,1% possui o Superior Completo.



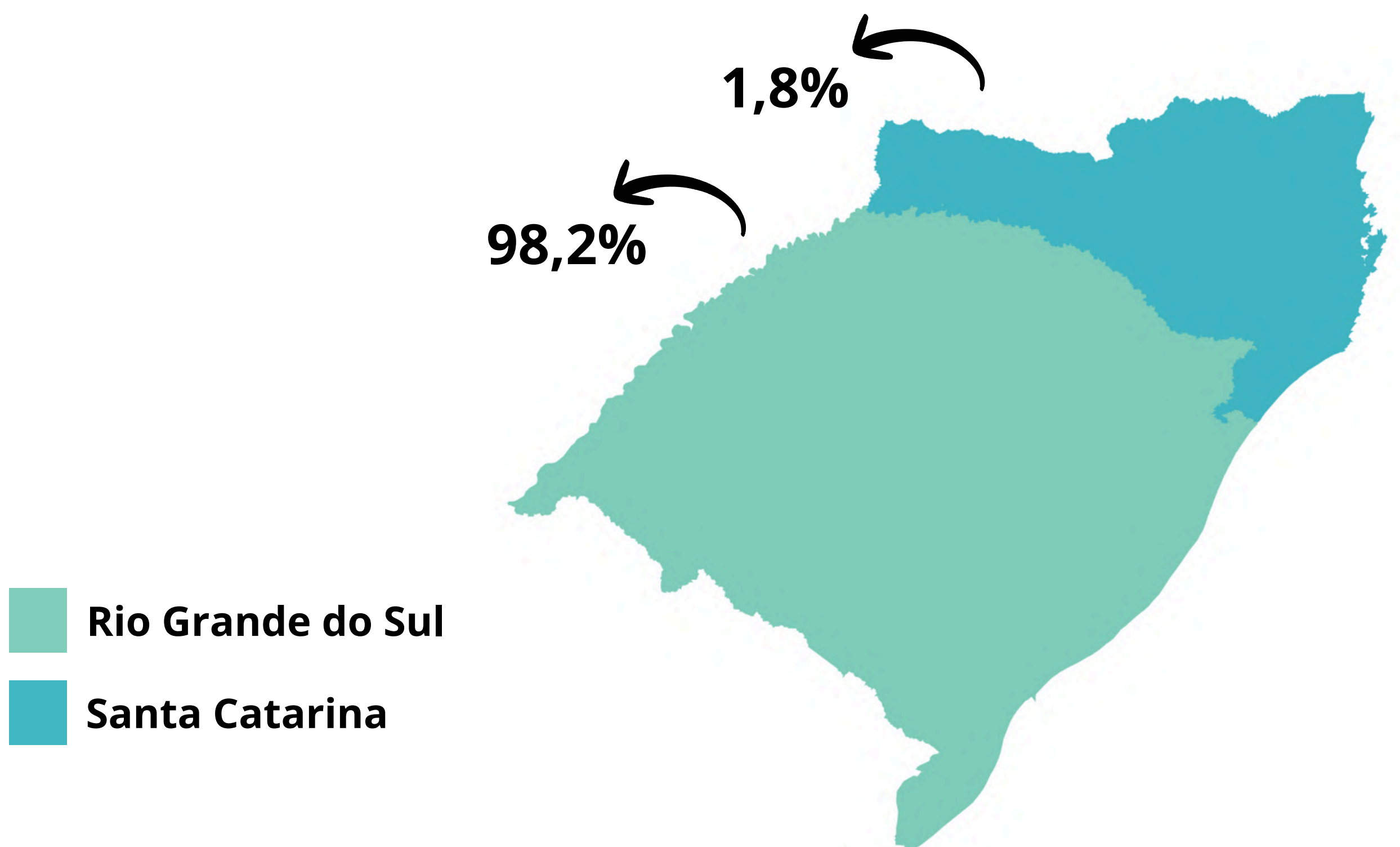
- Nível máximo de escolaridade o Ensino Médio completo.
- Outro nível máximo de escolaridade.

---

# Perfil de direção

- ✓ Média de 2043,51 km dirigido profissionalmente por semana.
- ✓ Média de 6,83h dirigindo por dia, sendo em média 0,52h dirigindo no turno da noite.

## ESTADO DE RESIDÊNCIA



# Perfil de saúde

## ✓ ACESSO À SAÚDE

A dificuldade de acesso aos serviços de saúde obteve a mediana de nota 5. Além disso, 33,9% dos motoristas indicam que nunca realizaram exames ou testes para detecção de HIV. Ademais, 23,2% relatam que não foram ao médico no último ano.

Em relação aos testes rápidos, dois motoristas apresentaram resultados positivos, sendo um reagente para Hepatite B e um para Sífilis.

## ✓ USO DE MEDICAMENTOS

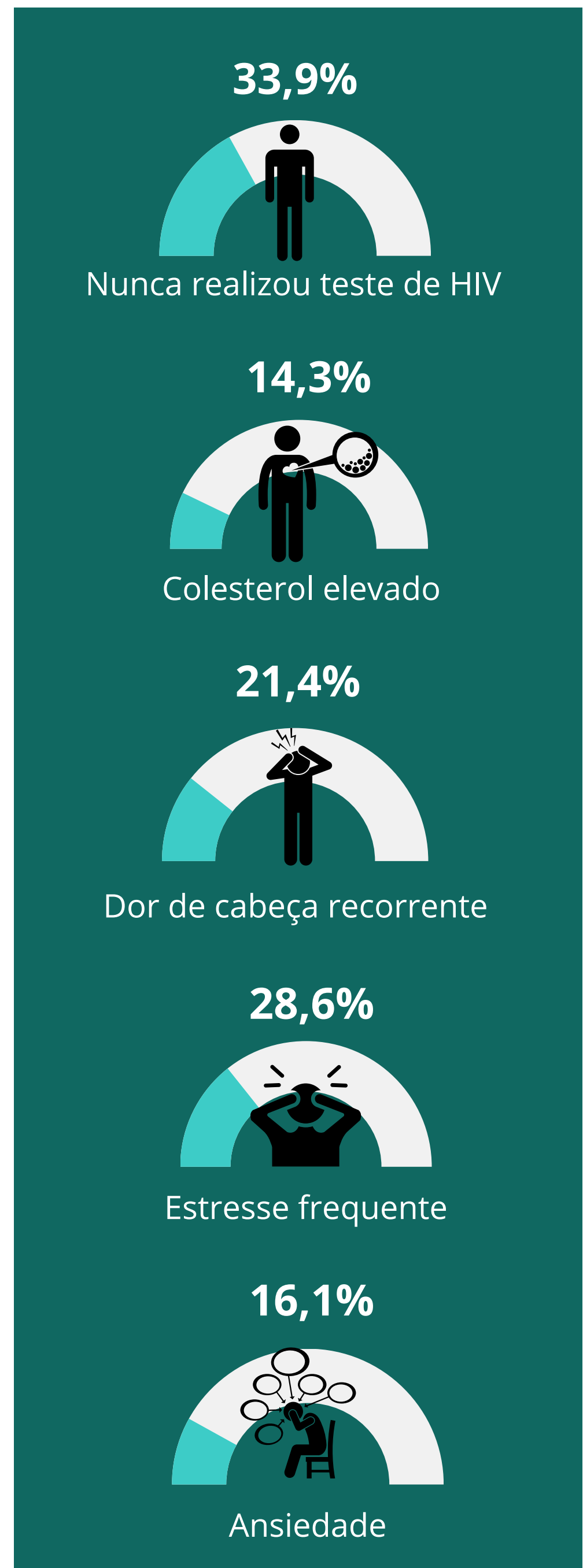
No total, 23,2% dos entrevistados fazem uso de algum tipo de medicamento.

## ✓ SAÚDE MENTAL

16,1% dos motoristas alegam ter diagnóstico de ansiedade. 28,6% considera que apresenta frequentemente situações de estresse. Ademais, 8,9% dos participantes relatam que tem ou já tiveram depressão.

## ✓ DORES E DOENÇAS CRÔNICAS

10,7% dos participantes relataram ter apresentado dor lombar ou cervical no último ano, enquanto 21,4% declararam sofrer de dores de cabeça recorrentes. Além disso, 1,8% mencionaram ter diabetes, 10,7% afirmaram ter hipertensão e 14,3% relata que já tem/teve Colesterol elevado.



# Perfil de saúde

Os dados nutricionais dispostos, apresentam valores referentes aos motoristas que foram abordados durante o comando de saúde, incluindo os que se recusaram a participar da pesquisa. Para essa etapa, contamos com 54 participantes, havendo 2 perdas dos dados nutricionais.

## ✓ **COMPOSIÇÃO CORPORAL**

A amostra apresentou peso médio de 87,68Kg, altura média de 1,73m, e média de circunferência abdominal de 99,47cm.

## ✓ **ÍNDICE DE MASSA CORPORAL (IMC)**

O índice de massa corporal (IMC) se apresentou da seguinte maneira: eutrofia 19,14% (n=9), sobrepeso 44,68% (n=21), obesidade grau I 25,53% (n=12), obesidade grau II 6,38% (n=3) e obesidade grau III 4,25% (n=2). Em 7 idosos, o excesso de peso esteve presente em 85,71% (n=6).

## ✓ **PERCENTUAL DE GORDURA**

Dentre os 54 participantes, 85,18% (n=46) apresentaram percentual de gordura elevado e somente 14,81% (n=8) apresentou percentual dentro da normalidade. Esses resultados sugerem uma relação entre o percentual elevado de gordura e a baixa massa muscular na amostra analisada.

44,68%



Sobrepeso

25,53%



Obesidade Grau I

6,38%



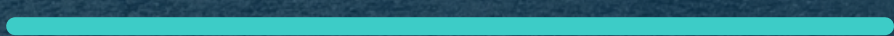
Obesidade Grau II

85,18%



Percentual de Gordura Elevado

# PERSPECTIVAS





## BUSCA DE FOMENTO E NOVAS PARCERIAS

- Captação de recursos
- Captação de novos parceiros

## EXPANSÃO DO RECRUTAMENTO PARA RODOVIAS ESTADUAIS E MUNICIPAIS



## CONTINUIDADE DAS COLETAS


- Nova coleta junto a PRF sendo organizada para novembro de 2025.
- Início de coleta nas rodovias estaduais em novembro de 2025.

---

# Contatos


## Profa. Dra. Juliana Scherer

@ julianascherer@unisinors.br

 Universidade do Vale do Rio dos Sinos - Campus São Leopoldo  
Av. Unisinos, 950 - Cristo Rei, São Leopoldo - RS, 93022-750

## Dra. Talita Donatti

@ talita-donatti@saude.rs.gov.br

 Av. Borges de Medeiros, 1501 - Centro Histórico, Porto Alegre - RS,  
90110-150

