

Avaliação da saúde global e do uso de substâncias psicoativas entre motoristas profissionais

Relatório executivo #3

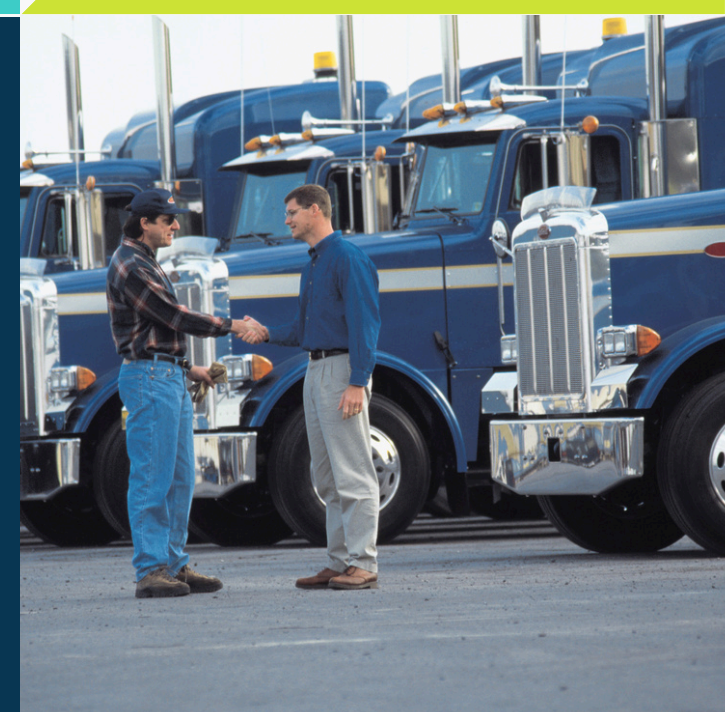
Coordenadores

Profa Dra. Juliana N. Scherer

Profa. Dra. Maria Letícia Ikeda

Dra. Talita Donatti

Me. Rafael Pinto Pereira



Avaliação da saúde global e do uso de substâncias psicoativas entre motoristas profissionais

Relatório executivo #3

Este relatório foi desenvolvido por:

Dra. Juliana Nichterwurz Scherer - UNISINOS

Rafaela Generoso - UNISINOS

Nicolly Freitas Pietrobelli - UNISINOS

Dra. Talita Donatti - SECRETARIA ESTADUAL DE SAÚDE



Equipe de pesquisa

Pesquisadores:

Profa. Dra. Juliana Scherer

Profa. Dra. Maria Letícia Rodrigues Ikeda

Dra. Talita Donatti

Me. Bruno Pereira dos Santos

Me. Rafael Pinto Pereira

Assistentes de pesquisa:

Brenda Pacheco Batista

Bruna Ferri Serafini

Ingrid da Silva Araújo

Juliana Schmitt

Letícia Birk

Nicolly Freitas Pietrobelli

Patrícia de Souza Schwarz

Rafaela Aparecida de Oliveira Generoso

Talia Vitória Dörr



Instituições parceiras

Universidade do Vale do Rio dos Sinos

Secretaria Estadual de Saúde

Polícia Rodoviária Federal

Universidade Federal de Ciências da Saúde

Sumário



01 Considerações metodológicas



02 Resultados parciais



03 Perspectivas



04 Contatos



Considerações metodológicas

Método

DELINEAMENTO

Estudo transversal.

POPULAÇÃO E AMOSTRAGEM

- A população alvo constitui os condutores profissionais que trafegam em vias sob jurisdição da Polícia Rodoviária Federal (PRF) no estado do RS;
- A amostragem de condutores foi por conveniência e ocorreu durante operações de educação em saúde no trânsito.

Critérios de Inclusão

- Ser motorista profissional;
- Ter mais de 18 anos de idade.

Critérios de Exclusão

- Apresentar comprometimento cognitivo grave no momento da entrevista (ex: estar sob efeito perceptível de álcool, desorientação perceptível);
- Apresentar comportamento violento que coloque a equipe em risco.

CONSIDERAÇÕES ÉTICAS

- Projeto aprovado pelo CEP da Unisinos
 - CAEE: 79407124.9.0000.5344;
- Todos os sujeitos assinaram o TCLE.

Método

LOGÍSTICA DE COLETA

Recrutamento de participantes junto a operações da PRF



- Dados demográficos;
- Perfil de direção;
- Comorbidades e informações de saúde;
- Dor;
- Saúde do sono;
- Uso de substâncias psicoativas;
- Sofrimento mental (estresse, ansiedade e depressão).

Resultados parciais

COLETA #3
LAJEADO

Resultados parciais

Local de realização da coleta: Lajeado, RS

Data de realização da coleta: 13/05/2025



Motoristas abordados: 57
Motoristas incluídos no estudo: 52
Perdas: 1

Taxa de
aceite =
91,23%



A amostra foi composta exclusivamente por homens. Os entrevistados apresentaram idade média de 42,6 anos. Todos os motoristas incluídos no estudo dirigem profissionalmente.



70,2% da amostra é CLT. Ao todo, 56,1% dos motoristas dirigem caminhão, 17,5% dirigem carreta, 12,3% dirige outro tipo de veículo e 5,3% dirige caminhão e carreta.

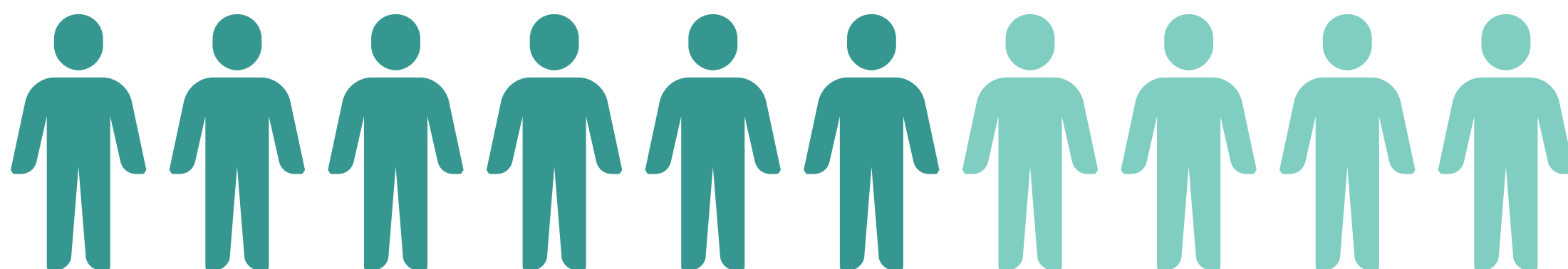
26,3% DOS MOTORISTAS ENTREVISTADOS JÁ TIVERAM ENVOLVIMENTO EM ACIDENTES DE TRÂNSITO ENQUANTO DIRIGIAM PROFISSIONALMENTE.

- 66,7% dos motoristas fazem o uso de bebidas alcoólicas.
- 8,8% afirma que já dirigiu logo após ter consumido qualquer quantidade de bebida alcoólica.

Perfil sociodemográfico

✓ DISTRIBUIÇÃO RACIAL E CONDIÇÃO FAMILIAR

A maior parte dos respondentes (68,4%) se autodeclara como branca e 47,4% dos entrevistados relatam ser casados. Além disso, 66,7% dos respondentes confirmam ter filhos, destacando um alto índice de parentalidade entre os participantes.



- Participantes com filhos.
- Participantes sem filhos.

✓ RENDA E ESCOLARIDADE

43,9% da amostra relatou ter uma renda entre 2 e 5 salários-mínimos, seguido de 28,1% com a renda entre 5 e 10 salários-mínimos. Além disso, 42,1% dos entrevistados tem como nível máximo de escolaridade o Ensino Médio completo.

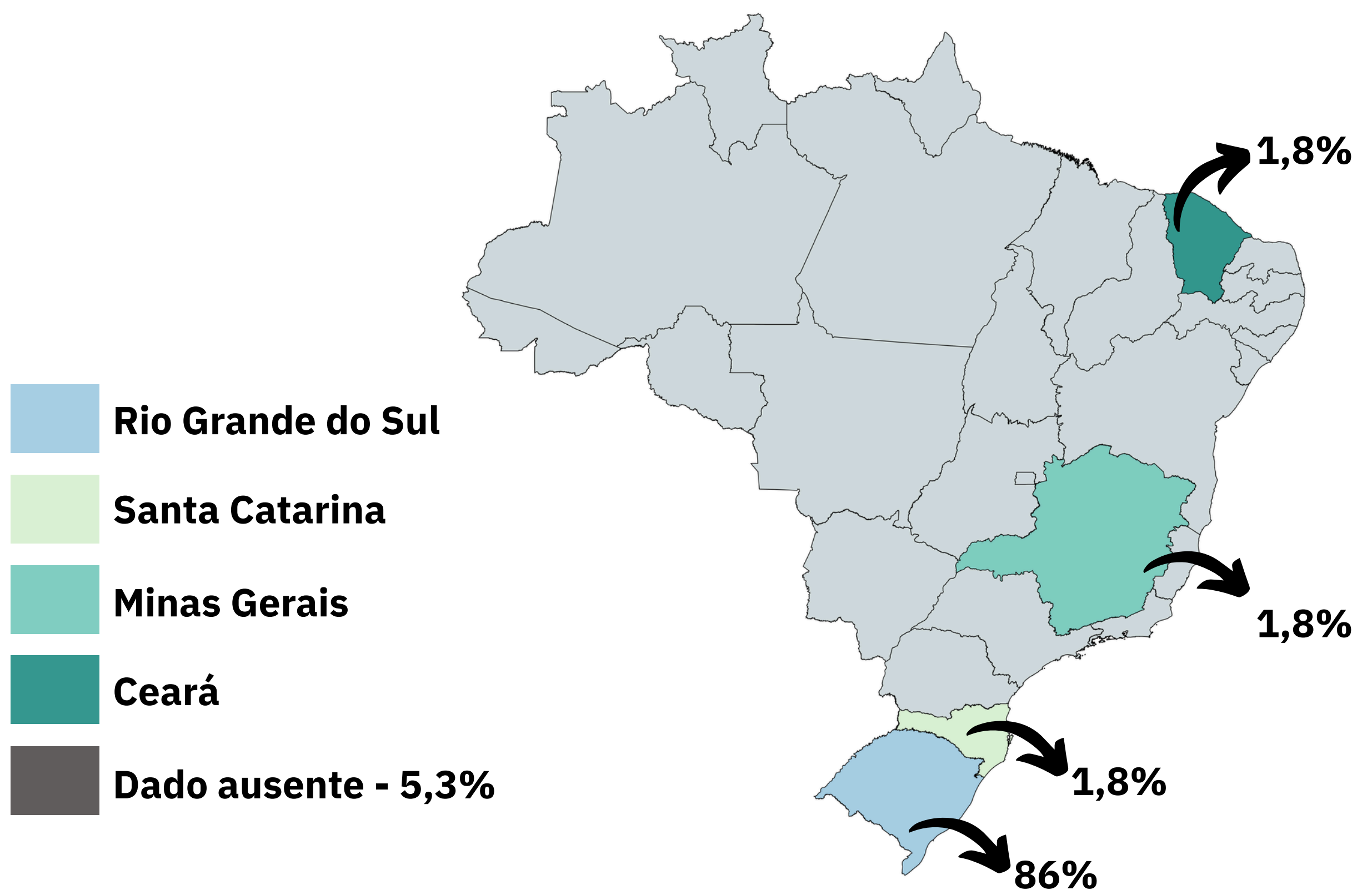


- Nível máximo de escolaridade o Ensino Médio completo.
- Outro nível máximo de escolaridade.

Perfil de direção

- ✓ Média de 1.090,7 km dirigido profissionalmente por semana.
- ✓ Média de 7,4h dirigindo por dia, sendo em média 0,8h dirigindo no turno da noite.

ESTADO DE RESIDÊNCIA



Perfil de saúde

✓ ACESSO À SAÚDE

Entre 10, 1% da amostra atribui nota 8 à dificuldade de acesso aos serviços de saúde. Além disso, 31,5% dos motoristas indicam que nunca realizaram exames ou testes para detecção de HIV. Ademais, 33,3% relatam que não foram ao médico no último ano.

2 testes rápidos tiveram resultado positivo para sífilis e 1 para Hepatite C. Os participantes foram orientados a buscar atendimento na rede especializada e realizar diagnóstico confirmatório.

✓ USO DE MEDICAMENTOS

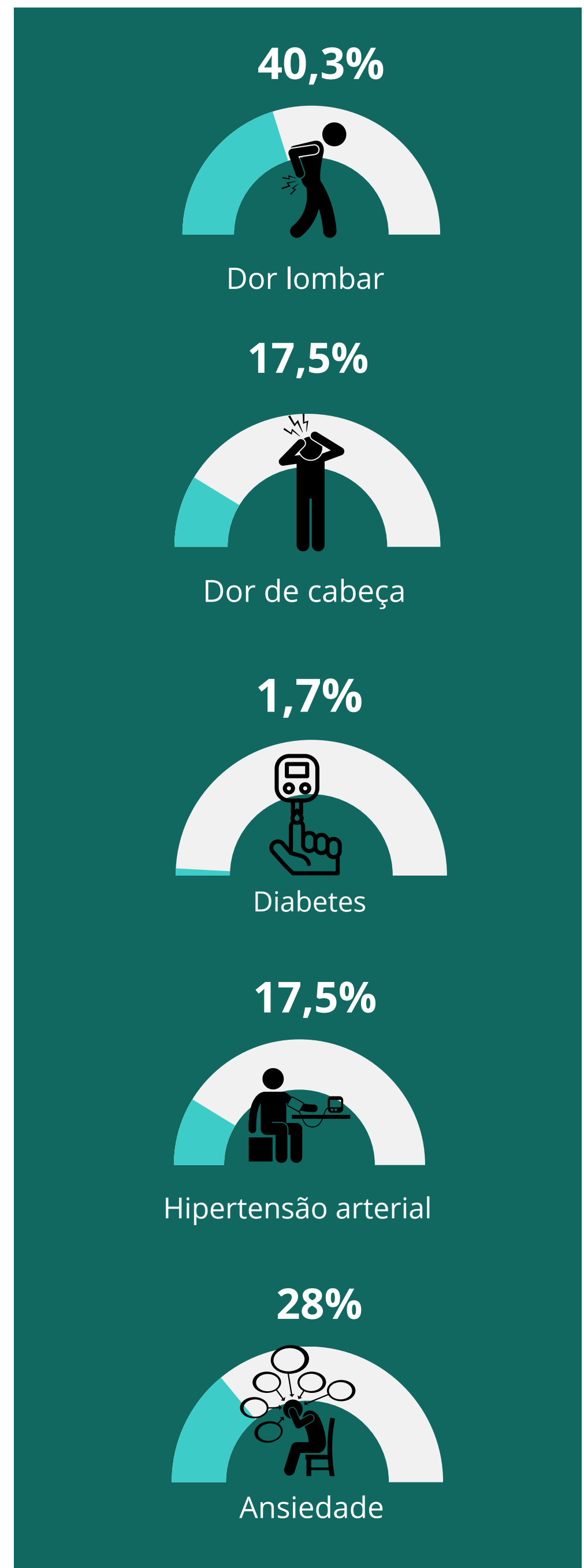
No total, 19,2% dos entrevistados fazem uso de algum tipo de medicamento.

✓ SAÚDE MENTAL

28% dos motoristas alegam ter diagnóstico de ansiedade. 26,3% considera que apresenta frequentemente situações de estresse.

✓ DORES E DOENÇAS CRÔNICAS

40,3% dos participantes relataram ter apresentado dor lombar ou cervical no último ano, enquanto 17,5% declararam sofrer de dores de cabeça recorrentes. Além disso, 1,7% mencionaram ter diabetes e 17,5% afirmaram ter hipertensão.



Perfil de saúde

✓ COMPOSIÇÃO CORPORAL

A amostra apresentou peso médio de 91KG, altura média de 1,73m, e média de circunferência abdominal de 102,2cm.

✓ ÍNDICE DE MASSA CORPORAL (IMC)

O índice de massa corporal (IMC) se apresentou da seguinte maneira: eutrofia 15,38% (n=8), sobrepeso 44,23% (n=23), obesidade grau I 21,15% (n=11), obesidade grau II 7,69% (n=4) e obesidade grau III 3,85% (n=2).

✓ PERCENTUAL DE GORDURA

Dentre os 52 participantes, 71,15% apresentaram percentual de gordura elevado e somente 15,38% apresentou percentual dentro da normalidade. Esses resultados sugerem uma relação entre o percentual elevado de gordura e a baixa massa muscular na amostra analisada.

44,23%



Sobrepeso

21,15%



Obesidade Grau I

7,69%



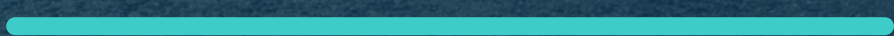
Obesidade Grau II

71,15%



Percentual de Gordura Elevado

PERSPECTIVAS





BUSCA DE FOMENTO E NOVAS PARCERIAS

- Captação de recursos
- Captação de novos parceiros

EXPANSÃO DO RECRUTAMENTO PARA RODOVIAS ESTADUAIS E MUNICIPAIS




CONTINUIDADE DAS COLETAS

- Nova coleta junto a PRF sendo organizada para julho de 2025.

Contatos


Profa. Dra. Juliana Scherer

@ julianascherer@unisinors.br

 Universidade do Vale do Rio dos Sinos - Campus São Leopoldo
Av. Unisinos, 950 - Cristo Rei, São Leopoldo - RS, 93022-750

Dra. Talita Donatti

@ talita-donatti@saude.rs.gov.br

 Av. Borges de Medeiros, 1501 - Centro Histórico, Porto Alegre - RS,
90110-150

