



Política de Saúde
da Pessoa Idosa



GOVERNO
DO ESTADO
**RIO
GRANDE
DO SUL**
SECRETARIA DA SAÚDE

Guia de preenchimento da **MATRIZ AVALIATIVA**

da Política Estadual de Saúde da Pessoa Idosa

Para gestores e referências municipais em 2025



Guia de Preenchimento da Matriz Avaliativa da Política Estadual da Saúde
Para Gestores e Referências Municipais em 2025

É PERMITIDA A REPRODUÇÃO PARCIAL DESTA PUBLICAÇÃO,
DESDE QUE CITADA A FONTE.

Secretária de Estado da Saúde

Arita Bergmann

Secretária de Estado da Saúde Adjunta

Ana Lucia Pires Afonso da Costa

Departamento de Atenção Primária e Políticas de Saúde

Marilise Fraga de Souza

Divisão das Políticas dos Ciclos de Vida

Gisleine Lima da Silva

Elaboração:

Taína Scheid

Equipe de Revisão:

Ana Lúcia Galbarino Amaral

Gisleine Lima da Silva

Fabíola Zeni Papini

Ingrid Machado Fagundes

Júlia Jochims Schneider

Luana Fioravanti Roland

Vanessa Rossoni de Oliveira

FICHA CATALOGRÁFICA

R585g Rio Grande do Sul. Secretaria da Saúde. Departamento de Atenção Primária e Políticas de Saúde. Divisão das Políticas dos Ciclos de Vida.
Guia de preenchimento da matriz avaliativa da Política Estadual da Saúde da Pessoa Idosa [recurso eletrônico]: para gestores e referências municipais em 2025 / elaborado por Taína Scheid. - Porto Alegre: ESP/SES, 2025.
27 p.: il., color.

ISBN 978-65-89000-69-3

1. Matriz Avaliativa. 2. Gestores Municipais. 3. Política Estadual de Saúde da Pessoa Idosa. 4. Monitoramento. I. Scheid, Taína. II. Título.

NLM W 84.6

Catálogo na fonte – Centro de Informação e Documentação em Saúde- CEIDS/ESP/SES/RS

Apresentação

Caros (as) gestores (as),

É com grande satisfação que apresentamos o **guia de preenchimento da Matriz Avaliativa da Política de Saúde da Pessoa Idosa** do Rio Grande do Sul. Este material é voltado aos gestores e gestoras que atuam como **referências municipais da Saúde da Pessoa Idosa**.

O objetivo deste guia é **apoiá-lo (a) a responder o formulário da Matriz Avaliativa da Política Estadual de Saúde da Pessoa Idosa**, que avalia e monitora as ações promovidas por esta política em nosso Estado.

O que é a Matriz Avaliativa da Política de Saúde da Pessoa Idosa?

A Matriz Avaliativa é um instrumento que avalia o cenário de implementação da **Política Estadual de Saúde da Pessoa Idosa - PESPI¹** em nosso Estado. Em outras palavras, a matriz avalia como está o andamento das ações e estratégias promovidas pela PESPI em relação ao cuidado integral à saúde das pessoas idosas nos municípios, nas Coordenadorias Regionais de Saúde (CRS) e no nível central.

Atualmente a Matriz está em seu **3º ciclo avaliativo** e conta com 23 indicadores, sendo **15 municipais** - os quais são respondidos pelos **gestores e gestoras que atuam como referências da Saúde da Pessoa Idosa** nos 497 municípios do RS. Os indicadores tratam de ações promovidas pela PESPI e desenvolvidas no cotidiano da rede de atenção à saúde, tais como a vacinação das pessoas idosas, o percentual de avaliação multidimensional da pessoa idosa, a oferta de próteses dentárias, a capacitação dos profissionais da saúde, entre outras.

Os resultados da Matriz indicam o nível de implementação da PESPI nos municípios e macrorregiões de saúde no RS, o que é fundamental para o planejamento das ações de saúde direcionadas à população idosa.

E por que é tão importante planejar as ações de saúde direcionadas à população idosa?



Ao longo dos últimos anos estamos vivenciando um acelerado processo de envelhecimento da população, e **o Rio Grande do Sul é o estado mais envelhecido do país**, com **20,15%** de sua população com 60 anos ou mais - totalizando: **2.193.416** pessoas idosas no RS (Censo 2022)

Estima-se que a população idosa irá crescer ainda mais nos próximos anos, trazendo desafios que precisam ser enfrentados pelos diversos setores, incluindo a saúde. Pensando nisso, em 2021 foi instituída a *Política Estadual de Saúde da Pessoa Idosa do Rio Grande do Sul*, com o objetivo principal de **garantir atenção integral à saúde das pessoas idosas e promover um envelhecimento ativo e saudável de sua população.**

“ O **envelhecimento ativo e saudável** baseia-se no reconhecimento dos direitos das pessoas idosas, sendo um processo contínuo de **otimização da capacidade funcional e de oportunidades** para manter e melhorar a saúde física e mental, promovendo independência e qualidade de vida ao longo da vida^{1,3}. ”



Pensando nisso, a Política de Saúde da Pessoa Idosa do RS tem como diretrizes promover o fortalecimento intersetorial (saúde, assistência social e outras áreas), bem como, na saúde, promover ações articuladas entre os diferentes níveis de atenção em Saúde - **com ênfase para a Atenção Primária, porta de entrada do cidadão aos serviços de saúde** - através do fortalecimento da rede de saúde e da qualificação dos profissionais que atuam no SUS, quanto a temática da saúde da pessoa idosa^{1,7}.

Sumário

- Pág. 4** Indicadores Avaliados no 3^a Ciclo da Matriz
- Pág. 5** Como Responder a Matriz Avaliativa
- Pág. 6** Indicador 1: Referência Municipal de Saúde da Pessoa Idosa
- Pág. 7** Indicador 2: Certificação UBS Amiga da Pessoa Idosa
- Pág. 8** Indicador 3: Avaliação Multidimensional da Pessoa Idosa
- Pág. 10** Indicador 4: Atividades Coletivas
- Pág. 11** Indicador 5: Visitas Domiciliares
- Pág. 12** Indicador 6: Atendimento Domiciliares
- Pág. 13** Indicador 7: Oferta de Prótese Dentária
- Pág. 14** Indicador 8: Programa Melhor em Casa
- Pág. 15** Indicador 9: Cuidado Farmacêutico
- Pág. 17** Indicador 10: Práticas Integrativas e Complementares em Saúde
- Pág. 19** Indicador 11: Promoção de Atividades Físicas
- Pág. 20** Indicador 12: Vacinação contra a Influenza (Gripe)
- Pág. 21** Indicador 13: Conselho Municipal da Pessoa Idosa
- Pág. 22** Indicador 14: Educação Permanente às Equipes de APS
- Pág. 23** Indicador 15: Participação na Jornada de Cuidado Integral em Demências
- Pág. 24** Referências Adicionais

Indicadores avaliados no 3º Ciclo da Matriz

Atualmente a Matriz conta com 23 indicadores distribuídos nos seguintes eixos: **Gestão, Capacitação, Atenção Primária à Saúde (APS), Atenção Especializada, Vigilância em Saúde e Intersectorialidade**. Dos 23 indicadores, 15 são de preenchimento dos municípios, devendo ser respondidos pelos gestores municipais (★ e ☆ = indicadores municipais).



12 Municipais / 5 Regionais / 6 Compartilhados c/ Nível central

Sou gestor (a) municipal: como faço para responder a Matriz?

Os (as) gestores (as) que **atuam como referência de saúde da pessoa idosa** devem responder o **formulário da Matriz (online)** encaminhado através de sua CRS por e-mail ou whatsapp.

Caso **não exista uma pessoa de referência** para esta política em seu município, o formulário deve ser preenchido pela **referência municipal da APS**.



O prazo para o preenchimento do formulário da Matriz é 06 de junho de 2025.

O formulário contém perguntas que devem ser respondidas através da consulta de **registros e fontes oficiais**, conforme vamos descrever adiante neste guia.

As informações recebidas serão **avaliadas** e indicarão, em conjunto, o **nível de implementação** da Política de Saúde da Pessoa Idosa nos municípios, macrorregiões e no Estado.



São 3 os níveis de implementação:

Mais de 90% pontuação: IMPLEMENTADA

De 60 a 90% pontuação: PARCIALMENTE IMPLEMENTADA

Menos de 60% pontuação: INICIANDO IMPLEMENTAÇÃO

Para que os resultados da Matriz sejam fiéis à realidade, é essencial que **todos os gestores respondam ao formulário**, de forma completa e baseando-se nas fontes oficiais.



Feitas estas combinações, vamos aos indicadores?

Indicadores municipais

1 Referência municipal de Saúde da Pessoa Idosa

Qual o objetivo deste indicador?

Este indicador pretende avaliar se o município **possui gestor (a) de referência para as questões da Política de Saúde da Pessoa Idosa.**



Ter um profissional responsável pelas pautas de saúde da pessoa idosa na gestão municipal **é essencial para implementar, articular e incentivar** as ações de saúde à população 60+ em sua comunidade.

Como devo preencher este indicador?

No formulário, o (a) gestor (a) deve marcar uma única alternativa, a que melhor se aplica a realidade de seu município, como a seguir:

O município possui referência municipal para a saúde da pessoa idosa?

Informe se o Município tem nomeado, a nível de gestão técnica municipal, profissional responsável pela política de saúde da pessoa idosa. Selecione a opção que melhor se aplica a seu município.

- 1.O município **não possui** referência municipal para a saúde da pessoa idosa.
- 2.O município possui referência municipal para a saúde da pessoa idosa que atende a 3 ou mais outras políticas.
- 3.O município possui referência municipal para a saúde da pessoa idosa que atende a mais 1 ou 2 outras políticas.
- 4.O município possui referência municipal para a saúde da pessoa idosa que **atende exclusivamente** a esta política.

Onde buscar a informação?

Conforme esta informação junto ao gestor municipal de saúde e/ou coordenador da APS de seu município.



Indicadores municipais



Certificação UBS Amiga da Pessoa Idosa

Qual o objetivo deste indicador?

Este indicador busca avaliar se o município **obteve a Certificação UBS Amiga da Pessoa Idosa em 2024**.



A Certificação das equipes como UBS Amiga da Pessoa Idosa faz parte de um conjunto de ações da SES/RS para **fortalecer a APS e garantir a atenção integral à saúde da população idosa**, qualificando processos de trabalho e os profissionais que atuam no SUS para ofertar uma **atenção integral, acolhedora, inclusiva, eficiente e humanizada às pessoas idosas**.

Como devo preencher este indicador?

No formulário, o (a) gestor (a) deve informar se o município conquistou a Certificação em 2024, atentando-se para a excepcionalidade descrita a seguir:

O município conquistou a Certificação UBS Amiga da Pessoa Idosa em 2024*?

* Em 2024 a continuidade da Certificação UBS Amiga da Pessoa Idosa foi excepcionalmente postergada em virtude dos eventos climáticos de grande magnitude e intensidade (cheias) que afetaram o RS, levando a maioria dos municípios a decretarem situação de calamidade ou emergência pública durante os meses seguintes. Como a Certificação não foi ofertada no ano de 2024, selecionar "não se aplica"

- Sim
- Não
- Não se aplica

Onde buscar a informação?

Dúvidas adicionais sobre o preenchimento deste indicador, contatar a Política de Saúde da Pessoa Idosa SES/RS: saudedoidoso@saude.rs.gov.br ou (51) 3288.5895 / 3288.7925



Indicadores municipais

3 Avaliação Multidimensional da Pessoa Idosa

Qual o objetivo deste indicador?

Este indicador pretende avaliar o **percentual de avaliações multidimensionais da pessoa idosa realizado pelo município no ano de 2024**, conforme Indicador Estadual de Saúde nº 13, pactuado em CIB com os municípios do RS, e que mede o % de Idosos com registro do procedimento Avaliação Multidimensional da Pessoa Idosa.



A **Avaliação Multidimensional da Pessoa Idosa** é uma ferramenta essencial ao cuidado das pessoas idosas, porque permite **avaliar de forma fácil e rápida as necessidades de saúde** da população idosa, e assim direcionar os recursos adequados, oportunamente, a cada pessoa idosa e suas singularidades⁴.



Como devo preencher este indicador?

No formulário, o (a) gestor (a) deve informar o percentual de avaliações multidimensionais realizado pelo município no ano de 2024, **conforme resultados do Indicador de Saúde nº 13, no Portal BI Saúde:**

Qual o percentual de avaliações multidimensionais da pessoa idosa realizado pelo município em 2024, conforme Indicador de Saúde nº 13:

Informe o número percentual atingido no Indicador de Saúde Estadual nº13 no ano de 2024, conforme Painel BI Saúde Gestão Municipal.

Como acessar os resultados do Indicador de Saúde nº 13 do município no Portal BI Saúde?

1. Acesse o Portal BI Saúde, através do link: <https://bi.saude.rs.gov.br/index.htm>. Você será direcionado à tela ao lado, onde deve selecionar a opção **"BI Gestão Municipal"**.



2. Na tela que aparece, clique no ícone da **"Pactuação dos Indicadores"**, conforme mostrado na imagem ao lado.



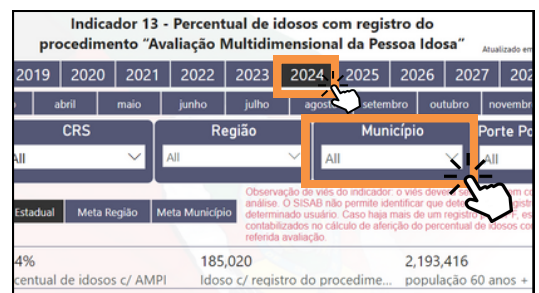
3. A seguir clique no ícone **"Entrar no Painel da Pactuação Estadual 2024-2027"**, conforme imagem ao lado.



3. Na tela que aparece, procure pelo **Indicador nº 13**, no canto esquerdo, rolando a tela para baixo, e clique no ícone conforme imagem ao lado.



4. Na tela que aparece, **selecione o ano de 2024 e o seu município**, conforme imagem ao lado.



5. Os resultados do **% de avaliação multidimensional** realizados pelo seu município serão mostrados conforme o exemplo da imagem ao lado.



O valor encontrado aqui é o número a ser informado no formulário para o indicador **"% de Avaliações Multidimensionais realizadas pelo município em 2024"**. 9

Indicadores municipais

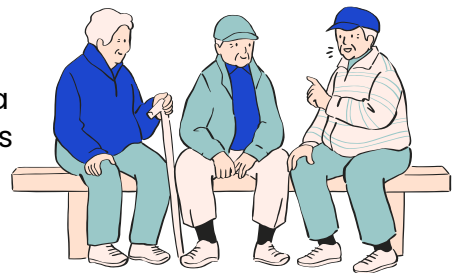
4

Atividades coletivas

Qual o objetivo deste indicador?

Este indicador pretende avaliar se **o município realizou ao menos 1 atividade coletiva ao mês voltada às pessoas idosas nas Unidades Básicas de Saúde, em 2024**, envolvendo as temáticas sugeridas*:

- Alimentação saudável
- Autocuidado das pessoas com doenças crônicas
- Cidadania, Direitos Humanos, Prevenção à violência
- Dependência química/tabaco/álcool/outras drogas
- Envelhecimento/Climatério/andropausa
- Plantas medicinais/Fitoterapia
- Promoção à Saúde Mental, Saúde Bucal, Saúde Ambiental



As atividades coletivas na APS são espaços potentes para fortalecer o vínculo entre as pessoas e a equipe de saúde, compartilhar experiências de autocuidado e otimizar os atendimentos à população.

Como devo preencher este indicador?

No formulário, o (a) gestor (a) deve marcar a alternativa que se aplica ao seu município, como na imagem a seguir:

O município realizou pelo menos 1 atividade coletiva* por mês para a população idosa em 2024?

- Sim
- Não

Onde buscar a informação?

1. Acesse o Sistema de Informações da Atenção Básica (SISAB) <https://acesso-egestoraps.saude.gov.br/login> ou <https://sisab.saude.gov.br/>;
2. No relatório "Saúde/Atividades Coletivas", selecione os seguintes parâmetros: na Unidade geográfica: selecione seu município; na Competência: selecione janeiro a dezembro 2024; na Linha do relatório: selecione Temas para Saúde; na Coluna do relatório: selecione Competência; no Filtro Público Alvo: selecione "idoso" e no Temas para a Saúde: selecione as temáticas sugeridas acima.

Indicadores municipais



5 Visitas domiciliares

Qual o objetivo deste indicador?

Este indicador pretende avaliar se **as equipes de saúde do município realizaram ao menos uma visita domiciliar ao mês às pessoas idosas com condições crônicas* em seu território**, no ano de 2024.

*Pessoas acamadas, pessoas com diabetes e outras doenças crônicas, pessoas com Doença Pulmonar Obstrutiva Crônica e/ou Asma, pessoas com câncer, questões de saúde mental.



Na visita domiciliar, a equipe de saúde pode avaliar as necessidades da pessoa idosa e sua família em seu ambiente rotineiro, visando à prevenção de agravos através de intervenções precoces sobre situações de risco que possam comprometer a saúde e a capacidade funcional da pessoa idosa.



Como devo preencher este indicador?

No formulário, o (a) gestor (a) deve marcar a alternativa que se aplica ao seu município, como na imagem a seguir:

O Município realizou pelo menos 1 visita domiciliar por mês para a população idosa com condições crônicas* em 2024?

- Sim
- Não

Onde buscar a informação?

1. Acesse o Sistema de Informações da Atenção Básica (SISAB) <https://acesso-egestoraps.saude.gov.br/login> ou <https://sisab.saude.gov.br>;
2. No relatório "Saúde/Produção: Atendimento/Visitas", selecione os seguintes parâmetros: na Unidade geográfica: selecione seu município; na Competência: selecione janeiro a dezembro 2024; na Linha do relatório: selecione o Motivo da Visita; na Coluna do relatório: selecione Competência; no Filtro faixa etária: insira os valores de 60 a 105 e selecione o item "ano"; no Tipo de produção - Motivo da Visita: selecione as condições crônicas descritas acima.

Indicadores municipais

6

Atendimentos domiciliares

Qual o objetivo deste indicador?

Este indicador pretende avaliar se **as equipes de saúde do município realizaram ao menos um atendimento domiciliar (por profissional de nível superior) ao mês às pessoas idosas em seu território**, no ano de 2024.



A Atenção Domiciliar é a forma de atenção à saúde oferecida na moradia do paciente e caracterizada por um conjunto de ações de promoção à saúde, prevenção e tratamento de doenças e reabilitação, com garantia da continuidade do cuidado e integrada à Rede de Atenção à Saúde.

Como devo preencher este indicador?

No formulário, o (a) gestor (a) deve marcar a alternativa que se aplica ao seu município, como na imagem a seguir:

O Município realizou pelo menos 1 atendimento domiciliar por mês para a população idosa em 2024? (por qualquer profissional de nível superior)

- Sim
 Não



Onde buscar a informação?

1. Acesse o Sistema de Informações da Atenção Básica (SISAB) <https://acesso-egestoraps.saude.gov.br/login> ou <https://sisab.saude.gov.br/>
2. No relatório "Saúde/Produção: Atendimento/Visitas", selecione os seguintes parâmetros: na Unidade geográfica: selecione o município; na Competência: selecione janeiro a dezembro 2024; na Linha do relatório: selecione Categoria profissional; na Coluna do relatório: selecione Competência; no Filtro faixa etária: insira os valores de 60 a 105 e selecione o item "ano"; em Categoria Profissional, selecione todos os profissionais de nível superior; no Local de Atendimento: selecione "04 - Domicílio" e "08 - Instituição/abrigo" "no Tipo de produção: selecione atendimento individual.

Indicadores municipais



Oferta de prótese dentária à População Idosa

Qual o objetivo deste indicador?

Este indicador pretende avaliar **se o município oferta prótese dentária às pessoas idosas em seu território**, e qual a forma de financiamento.

O acesso à prótese dentária é fundamental para garantir a saúde das pessoas idosas. Através do Programa Laboratório Regional de Prótese Dentária (LRPD) o governo federal repassa para estados e municípios credenciados um incentivo de custeio mensal para a produção de próteses totais, parciais e unitárias. No RS, o governo estadual ainda complementa este custeio.

Para saber como aderir ao Programa LRPD acesse: http://189.28.128.100/dab/docs/portaldab/publicacoes/passos_a_passo_lrp.pdf



Como devo preencher este indicador?

No formulário, o (a) gestor (a) deve marcar a alternativa que mais se aplica a realidade de seu município, como na imagem a seguir:

O município oferta prótese dentária à população idosa?

Marque a opção que mais se aplica ao seu município (apenas 1 opção):

- 1. Não oferta próteses dentárias
- 2. Sim, oferta próteses dentárias através do Programa Laboratório Regional de Prótese Dentária (LRPD)
- 3. Sim, oferta próteses dentárias através de recursos próprios.

Onde buscar a informação?

A informação pode ser obtida junto ao gestor municipal referência para a Saúde Bucal e/ou da Atenção Básica.



Indicadores municipais



Programa Melhor em Casa

Qual o objetivo deste indicador?

Este indicador pretende avaliar **se o município tem equipes do Programa Melhor em Casa**, conforme Portaria GM/MS nº 3005/2024⁵.

O **Melhor em Casa** é um Programa do Ministério da Saúde que oferece atendimento domiciliar e cuidados especializados para pessoas que necessitem de cuidados diários para recuperação de problema agudo de saúde, seja por infecções, traumas, descompensação de doenças crônicas ou pessoas com necessidade de cuidados paliativos, como pacientes com doenças terminais - proporcionando atenção contínua, evitando internações prolongadas e possibilitando a recuperação no ambiente familiar.

Para saber como aderir ao Programa acesse:
https://bvsmms.saude.gov.br/bvs/saudelegis/gm/2024/prt3005_05_01_2024.html



Como devo preencher este indicador?

No formulário, o gestor deve marcar a alternativa que se aplica ao seu município, como na imagem a seguir:

O município possui equipes do Programa Melhor em Casa, conforme Portaria GM/MS nº 3.005/2024?

- Sim
 Não



Onde buscar a informação?

A habilitação ao Programa Melhor em Casa consta em Portaria, podendo ser consultada no Sistema de Controle de Limite Financeiro da Média e Alta Complexidade (SISMAC):
https://sismac.saude.gov.br/teto_financeiro_detalhado

9

Cuidado farmacêutico

Indicadores municipais

Qual o objetivo deste indicador?

Este indicador pretende avaliar **a realização de ações de cuidado farmacêutico voltadas à população idosa no município.**



O **cuidado farmacêutico** é ação integrada do farmacêutico com a equipe de saúde, **centrada no usuário**, voltada a promover o uso racional de medicamentos, por meio de serviços da clínica farmacêutica e de atividades técnico-pedagógicas voltadas às pessoas, à comunidade e à equipe de saúde. Exemplos de ações de cuidado farmacêutico podem ser conferidas na questão 9.1 a seguir.⁶

O cuidado farmacêutico é **fundamental para promover a segurança e de efetividade dos tratamentos, e prevenir os problemas relacionados ao uso de medicamentos** - muito comum entre a população idosa que utiliza diversos medicamentos simultaneamente - fenômeno conhecido como *polifarmácia*.

Como devo preencher este indicador?

No formulário, o (a) gestor (a) deve marcar as opções que se aplicam ao seu município:

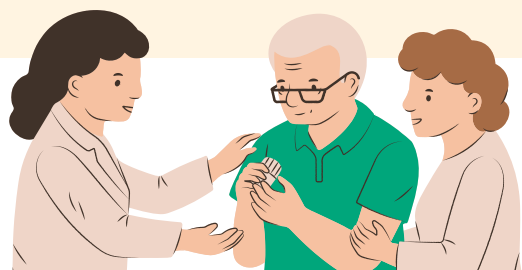
9 - O município realizou ações de Cuidado farmacêutico voltadas às pessoas idosas em 2024? Sim Não

9.1 - Caso tenha respondido SIM à pergunta anterior, selecione quais ações de cuidado farmacêutico foram ofertadas à população idosa no município:

- | | | | |
|--|--|--|--|
| <input type="checkbox"/> Não realizou | <input type="checkbox"/> Acompanhamento farmacoterapêutico | <input type="checkbox"/> Educação em Saúde | <input type="checkbox"/> Promoção à adesão ao tratamento |
| <input type="checkbox"/> Conciliação de Medicamentos | <input type="checkbox"/> Revisão da farmacoterapia | <input type="checkbox"/> Orientação terapêutica ao usuário | <input type="checkbox"/> Dispensação de medicamentos |

9.2 - Caso o município tenha realizado ações de cuidado farmacêutico, selecione onde foram ofertadas:

- | | |
|---|--|
| <input type="checkbox"/> Farmácia Básica Municipal | <input type="checkbox"/> Farmácia Viva |
| <input type="checkbox"/> Farmácia de Medicamentos Especiais (FME) | <input type="checkbox"/> Ambulatório especializado e/ou hospital |
| <input type="checkbox"/> Unidade Básica de Saúde (UBS) | |



Indicadores municipais

Onde buscar a informação?

Informações sobre a realização de ações de cuidado farmacêutico voltadas às pessoas idosas em seu município podem ser obtidas junto aos **farmacêuticos atuantes no município e respectivas Farmácias públicas e demais serviços de saúde do município**.

Uma outra fonte de informações - sobre atendimentos e atividades coletivas realizadas pelos farmacêuticos na APS é o Sistema de Informações da Atenção Básica (SISAB).

1. Acesse o site através do endereço: <https://acesso-egestoraps.saude.gov.br/login> ou <https://sisab.saude.gov.br/>:

1.1 Para consultar **Atendimentos realizados por profissional farmacêutico na APS:**

No relatório "Saúde/Produção: Atendimento/Visitas", selecione os seguintes parâmetros: na Unidade geográfica: selecione o município; na Competência: selecione janeiro a dezembro 2024; na Linha do relatório: selecione Município; na Coluna do relatório: selecione "Problema/Condição avaliada" ; no Filtro faixa etária: insira os valores de 60 a 105 e selecione o item "ano"; no Filtro Categoria Profissional: selecione "farmacêutico"; no Tipo de Produção, em Problema/Condição avaliada, marque as condições desejadas (ex. diabetes, hipertensão, DPOC, entre outras).

1.2 Para consultar **Atividades coletivas realizadas por profissional farmacêutico na APS:**

No relatório "Saúde/Atividades Coletivas", selecione os seguintes parâmetros: na Unidade geográfica: selecione seu município; na Competência: selecione janeiro a dezembro 2024; na Linha do relatório: selecione Município; na Coluna do relatório: selecione Temas para Saúde; no Filtro Categoria Profissional: selecione "farmacêuticos"; no Filtro Público Alvo: selecione "idoso"; no Filtro Temas para a Saúde: selecione as temáticas relacionadas (ex. plantas medicinais e fitoterapia, Autocuidado de Pessoas com Doenças Crônicas, Envelhecimento, entre outras).



Indicadores municipais



Práticas Integrativas e Complementares em Saúde à População Idosa

Qual o objetivo deste indicador?

Este indicador pretende avaliar se o município **realizou, na Atenção Primária à Saúde, atendimentos e/ou atividades coletivas em Práticas Integrativas e Complementares em Saúde (PICS) às pessoas idosas**, no ano de 2024.



O cuidado integral à saúde das pessoas idosas inclui a oferta de PICS, principalmente no âmbito da Atenção Primária à Saúde, no SUS. Atualmente cerca de 80% da oferta de PICS ocorre na APS, e existem 29 práticas que o município pode ofertar nos atendimentos à população:

Apiterapia
Aromaterapia
Arteterapia
Ayurveda
Biodança
Bioenergética
Constelação Familiar
Cromoterapia
Dança Circular
Geoterapia

Hipnoterapia
Homeopatia
Imposição de Mãos
Medicina Antroposófica
Medicina Tradicional Chinesa/
Acunpuntura
Meditação
Musicoterapia
Naturopatia
Osteopatia
Ozonioterapia

Fitoterapia
Quiropraxia
Reflexoterapia
Reiki
Shantala
Terapia Comunitária Integrativa
Terapia Floral
Termalismo social/
Crenoterapia
Yoga



Indicadores municipais

Como devo preencher este indicador?

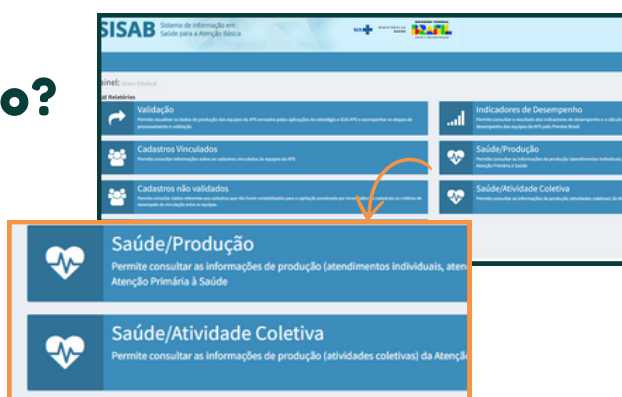
No formulário, marque a opção que se aplica ao seu município, conforme a seguir:

10 - O município realizou atendimentos e/ou atividades coletivas em práticas integrativas e complementares à população idosa em 2024?

- SIM
 NÃO

Onde buscar a informação?

1. Acesse o Sistema de Informações da Atenção Básica (SISAB) <https://acesso-egestoraps.saude.gov.br/login> ou <https://sisab.saude.gov.br/>;



1.1 Para consultar Atendimentos/Procedimento

No relatório “Saúde/Produção: Atendimento/Visitas”, selecione os seguintes parâmetros: na Unidade geográfica: selecione o município; na Competência: selecione janeiro a dezembro 2024; na Linha do relatório: selecione Racionalidade de Saúde; na Coluna do relatório: selecione Tipo de Produção; no Filtro faixa etária: insira os valores de 60 a 105 e selecione o item “ano”; no Tipo de Produção, em Racionalidades de Saúde, marque a caixinha “Selecionar todas”.

1.2 Para consultar Atividade coletiva

No relatório “Saúde/Atividades Coletivas”, selecione os seguintes parâmetros: na Unidade geográfica: selecione seu município; na Competência: selecione janeiro a dezembro 2024; na Linha do relatório: selecione Temas para Saúde; na Coluna do relatório: selecione Competência; no Filtro Público Alvo: selecione “idoso” e no Temas para a Saúde: selecione as temáticas relacionadas às PICS (ex. plantas medicinais e fitoterapia, etc).



Indicadores municipais



Promoção de Atividades Físicas para a População Idosa

Qual o objetivo deste indicador?

Este indicador pretende avaliar se o município **promoveu atividades físicas às pessoas idosas em seu território**, no ano de 2024.



A promoção de atividades físicas a toda a população, em especial a população idosa, é uma medida fundamental para manter a saúde: previne diversas doenças (depressão, diabetes, hipertensão), e a redução da massa muscular, que está ligada à fragilização e incapacidade funcional. As atividades físicas também são uma ótima forma de socialização e de manter-se ativo.

Como devo preencher este indicador?

No formulário, o (a) gestor (a) deve marcar uma única opção, a que melhor se aplica a sua realidade:

11 - O município promove práticas de atividade física voltadas às pessoas idosas?

- Sim
- Não

11.1 - Caso tenha respondido SIM à pergunta anterior, selecione onde foram promovidas as atividades físicas voltadas à população idosa no município:

- Em Polos do Programa Academia da Saúde.
- Em Unidades Básicas de Saúde.
- Em Centros Esportivos comunitários.

Onde buscar a informação?

A informação pode ser obtida junto ao gestor municipal de saúde (referência da Atenção Básica) e ao gestor da pasta de esporte/lazer do município.

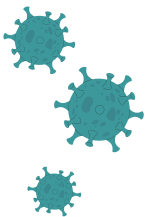


Indicadores municipais

12 Vacinação contra o vírus Influenza (Gripe)

Qual o objetivo deste indicador?

Este indicador pretende avaliar **o percentual de pessoas idosas vacinadas contra o vírus Influenza, causador da Gripe no ano de 2024 em seu município.**



Sabemos que a vacinação é essencial para proteger a saúde das pessoas idosas, **pois as vacinas reduzem o risco das formas graves de várias doenças, hospitalizações e mortes.**



Como gestor, é importante promover amplamente a vacinação da população idosa, com destaque para a vacina da gripe. **A meta é vacinar ao menos 90% da população idosa todos os anos.**

Como devo preencher este indicador?

No formulário, o (a) gestor (a) deve informar o número % da cobertura vacinal atingida pelo município em 2024.

12 - Qual a cobertura de vacinação contra a Influenza (gripe), na população idosa em seu município em 2024?

Informe o número % atingido, com duas casas decimais. Exemplo: 87,20

_____ %



Onde buscar a informação?

Você pode consultar a cobertura vacinal da população idosa de seu município nos painéis do Ministério da Saúde:

Cobertura vacinação gripe: [Painel Influenza 2024](#)

Indicadores municipais

13 Conselho Municipal da Pessoa Idosa

Qual o objetivo deste indicador?

Este indicador pretende avaliar se o município **possui Conselho Municipal da Pessoa Idosa, conforme define a Política Nacional da Pessoa Idosa (Lei 8842/94)**, ou, na ausência deste, se possui comissão ou grupo de trabalho dedicado à pessoa idosa no Conselho Municipal de Saúde.



Os **conselhos municipais de saúde** são espaços de participação social fundamentais ao acompanhamento, fiscalização e proposição de ações voltadas a **assegurar os direitos sociais das pessoa idosas**, criando condições para promover sua autonomia, integração e participação efetiva na sociedade.

Como devo preencher este indicador?

No formulário, o (a) gestor (a) deve marcar a alternativa que mais se aplica a sua realidade, como a seguir:

O município possui Conselho municipal da Pessoa Idosa, ou Comissões voltadas à Pessoa Idosa no Conselho Municipal de Saúde?

Marque a opção que se aplica ao município (apenas 1 opção):

- 1. Não, o município não possui Conselho Municipal da Pessoa Idosa.
- 2. Sim, o município possui Conselho Municipal da Pessoa Idosa.
- 3. Sim, o município possui apenas Comissão voltada à Pessoa Idosa no Conselho Municipal de Saúde.
- 4. Sim, o município possui tanto o Conselho Municipal da Pessoa Idosa, quanto Comissões voltadas a esta população, no Conselho Municipal de Saúde.

Onde buscar a informação?

Esta informação pode ser obtida junto à **Secretaria Municipal de Assistência Social ou de Saúde**.



Indicadores municipais

14 Educação permanente às equipes de APS

Qual o objetivo deste indicador?

Este indicador pretende avaliar se as equipes de APS do município **participaram de ao menos uma das educações permanentes mensais promovidas pela Política de Saúde da Pessoa Idosa**, através de lives em seu canal no Youtube.



A Política de Saúde da Pessoa Idosa promove ao longo do ano diversos momentos de educação permanente em seu Canal do Youtube, sobre temas relacionados à saúde das pessoas idosas, **com a participação de experts na área e de experiências exitosas desenvolvidas nos municípios**, sobre a temática. Os profissionais/equipes que assistem às lives podem solicitar Certificado de participação.

Para acompanhar as lives acesse o Canal do Youtube da Política de Saúde da Pessoa Idosa: <https://www.youtube.com/@saudedapessoaidosases-rs>



Como devo preencher este indicador?

No formulário, o (a) gestor (a) deve marcar a alternativa que mais se aplica a sua realidade, como a seguir:

15 - O município participou de ao menos 1 educação permanente ofertada através de Lives no Canal do Youtube da Política de Saúde da Pessoa Idosa em

- 2024?** Sim
 Não

15.1 Caso tenha respondido SIM à pergunta anterior, informe qual a temática da educação permanente o município participou em 2024?

Onde buscar a informação?

Esta informação pode ser obtida junto aos coordenadores das equipes da APS de seu município ou pelo email: saudedoidoso@saude.rs.gov.br

Indicadores municipais

15

Participação na Jornada de Cuidado Integral em Demências

Qual o objetivo deste indicador?

Este indicador pretende avaliar se o município **participou da Jornada de Cuidado Integral em Demências (presencial e/ou online), promovida pela Política de Saúde da Pessoa Idosa, em 2024.**



Em 2024 foi lançado o **Plano Estadual de Cuidado Integral em Demências** para promover ações à saúde das pessoas com diagnóstico de demência. Entre as metas previstas no Plano, está a realização de uma **Jornada anual de Cuidado Integral em Demências** - que em 2024 esteve em sua 2ª edição, para capacitação das equipes de saúde e conscientização da comunidade sobre o tema.

Para saber mais sobre o Plano Estadual de Cuidado Integral em Demências acesse: <https://saude.rs.gov.br/cuidado-em-demencias>



Como devo preencher este indicador?

No formulário, o (a) gestor (a) deve marcar a alternativa que se aplica a sua realidade, como a seguir:

O município participou da II Jornada de Cuidado Integral em Demências (presencial e/ou online), promovido pela SES/RS em 2024?

- Sim
- Não



Onde buscar a informação?

Esta informação pode ser obtida junto à área técnica de Saúde da Pessoa Idosa SES/RS, pelo email: saudedoidoso@saude.rs.gov.br

Referências adicionais

¹ **Política Estadual de Saúde da Pessoa Idosa do Rio Grande do Sul**

<https://saude.rs.gov.br/upload/arquivos/202106/11095916-444.pdf>

² **Censo 2022 IBGE**

<https://censo2022.ibge.gov.br/panorama/>

³ **Organização Pan Americana da Saúde. Década do Envelhecimento Saudável.**

<https://www.paho.org/pt/envelhecimento-saudavel>

⁴ **Materiais de Apoio à realização da Avaliação Multidimensional da Pessoa Idosa**

<https://saude.rs.gov.br/materiais-de-apoio-pespirs>

⁵ **Portaria GM/MS nº 3005/2024 - Atualização regras Programa Melhor em Casa**

https://bvsmms.saude.gov.br/bvs/saudelegis/gm/2024/prt3005_05_01_2024.html

⁶ **Ministério da Saúde. Cuidado farmacêutico na Atenção Básica. Caderno 1, 2014.**

https://bvsmms.saude.gov.br/bvs/publicacoes/servicos_farmaceuticos_atencao_basica_saude.pdf

⁷ **Website da Política Estadual de Saúde da Pessoa Idosa do Rio Grande do Sul (SES/RS)**

<https://saude.rs.gov.br/saude-da-pessoa-idosa>



Dúvidas ou sugestões sobre este guia?
Entre em contato através do e-mail:
saudedoidoso@saude.rs.gov.br



Política de Saúde
da Pessoa Idosa