

11ª Edição do Boletim Informativo da DAPS

O boletim compila as principais informações, eventos e publicações que dizem respeito à APS do Estado. A publicação é organizada pela Divisão de Atenção Primária à Saúde, do Departamento de Atenção Primária e Políticas de Saúde (DAPPS) da SES RS.

Prêmio Salvador Célia



No último dia 25/11 no 18º Seminário da Primeira Infância foram entregues os Prêmios Salvador Célia. Além dos premiados por macrorregião, a visitadora Patricia da Silva, de Osório e a agente comunitária de saúde Neide Mara Schultz Picoli, de Erechim foram escolhidas como as melhores nas suas categorias, ganhando um tablet, além do certificado e do troféu.

O Prêmio Salvador Célia tem por objetivo valorizar as boas práticas de visita domiciliar junto às famílias e comunidades atendidas. É uma homenagem ao psiquiatra infantil Salvador Célia, que dedicou parte da sua vida a estudar e promover ações de cuidado a bebês, crianças e famílias.

A 14ª Edição do Prêmio teve como objetivo premiar práticas que contribuem para a promoção da equidade e da justiça social. A DAPS parabeniza Patrícia e Neide e demais vencedores do Prêmio deste ano!

DESTAQUES

Lançamento de material de apoio técnico

Atenção ao cumprimento de Carga Horária das equipes de APS


Eventos formativos são desenvolvidos pela SES

Novo painel de Credenciamento de Equipes

Divisão de APS (DAPS)
DAPPS/ SES RS

 atencao basica.saude.rs.gov.br

 @dapsrs

 @rbcrs

 Grupo de Whatsapp da APS do RS

 Linktree

Mês dedicado à saúde da homem

Ações do mês alertam para a prevenção ao câncer de próstata e doenças entre a população masculina

Este mês é marcado pela campanha Novembro Azul, dedicada à conscientização sobre o câncer de próstata e com ações de sensibilização por parte da Secretaria Estadual da Saúde (SES) a respeito dos cuidados do bem-estar do homem e das doenças prevalentes na população masculina.



Caminhoneiros realizam testes e recebem orientações de saúde na BR 101 em Torres

Ao longo de todo o dia 18 de novembro, caminhoneiros foram abordados no posto operacional da Polícia Rodoviária Federal (PRF) na BR 101, em Torres, próximo da divisa do Rio Grande do Sul com Santa Catarina, para uma ação de prevenção e conscientização e promoção da saúde.



O Pod Saúde RS é o podcast da Secretaria da Saúde do Rio Grande do Sul.

Este episódio destaca a necessidade da população masculina buscar os exames de rotina.



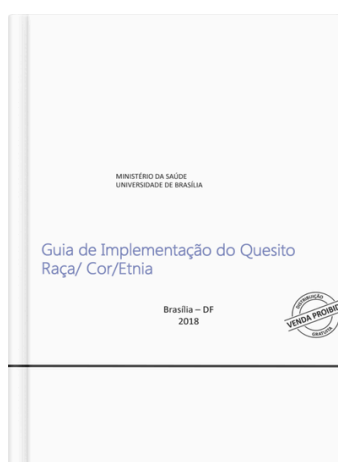
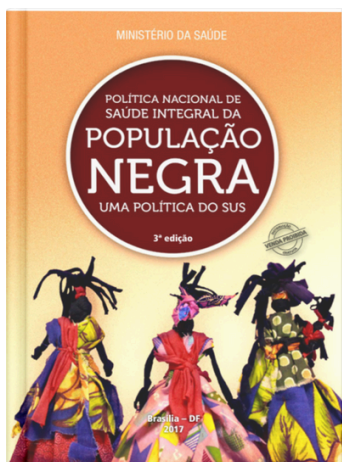
Fonte: Notícias publicada originalmente pela SES.



A data foi instituída como feriado nacional oficialmente pela Lei 14.759, de 21 de dezembro de 2023 e marca o dia da morte de Zumbi dos Palmares, líder quilombola e uma das principais figuras que lutou contra a escravidão no Brasil.

Neste dia, celebra-se a resistência, história e as contribuições da população negra no Brasil. No âmbito da saúde, o dia é uma oportunidade para discutir e refletir sobre a saúde da população negra e os desafios enfrentados por essa população no acesso aos serviços de saúde e a efetivação do direito à saúde.

Materias de apoio para as equipes da APS



Qual é a atuação da APS?

A APS desempenha um papel fundamental na promoção da saúde e na melhoria das condições de vida da população negra no Brasil e deve oferecer:

Atenção à saúde equânime, contínua, acessível e integral.

Promover práticas de saúde antirracistas, que considerem as especificidades culturais, sociais e históricas da população negra.

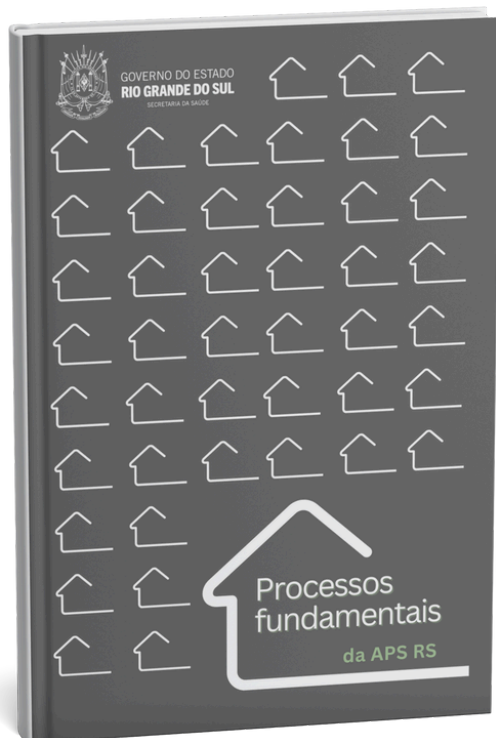
A escuta ativa, o respeito à diversidade de crenças e a construção de vínculo com a comunidade são essenciais.

Implementação de políticas públicas que valorizem a saúde da população negra, como a Política Nacional de Saúde Integral da População Negra.

Realização de campanhas de conscientização.

O incentivo à prática de atividades físicas, a orientação nutricional e a realização de exames preventivos.

Cadernos de Processos Fundamentais da APS



Já está disponível no nosso site o caderno sobre Processos fundamentais da APS RS!

Esta coleção tem como intuito apoiar as equipes municipais de APS para desenvolverem processos de trabalho que vão ao encontro dos princípios e diretrizes da Política Nacional de Atenção Básica (PNAB) e que visam a qualificação e fortalecimento do cuidado ofertado à comunidade. São publicações rápidas, com um viés prático.

Confira os 4 primeiros volumes publicados sobre:

- TERRITORIALIZAÇÃO
- REUNIÃO DE EQUIPE
- ACOLHIMENTO
- PLANO TERAPÊUTICO SINGULAR

A partir do caso dos municípios fictícios de Rouxinol e Violeta, você conhecerá como duas equipes de saúde estão qualificando seus processos de trabalho.

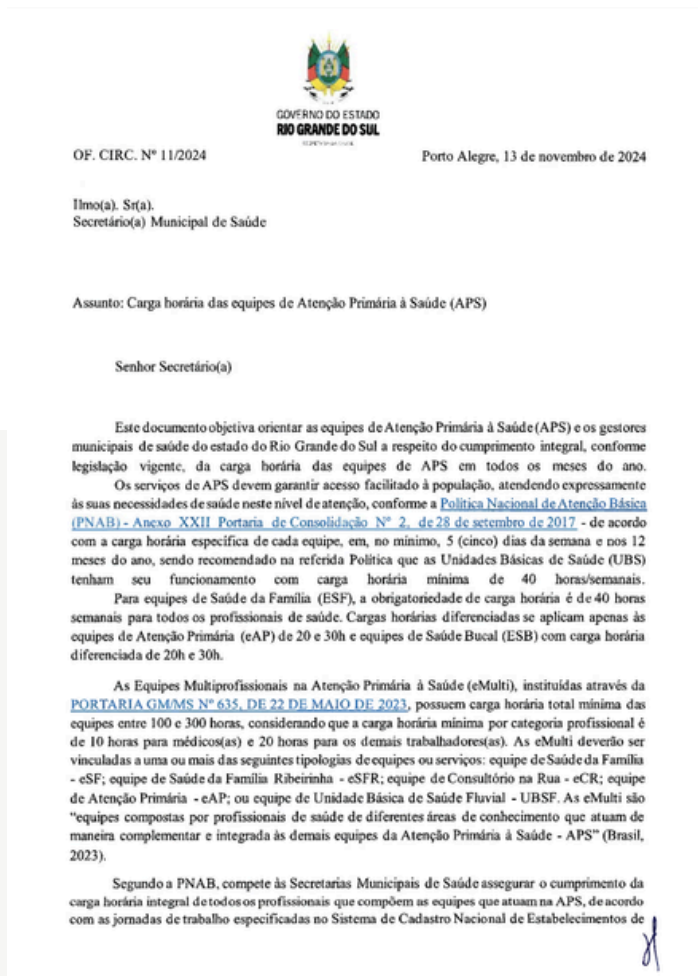


Foi publicado, no último dia 14 de novembro, o Ofício Circular nº11/2024. O documento, assinado pelo Presidente do COSEMS/RS e pela Secretária de Estado da Saúde, alerta as gestões municipais sobre a importância do cumprimento integral de carga horária das equipes de Atenção Primária à Saúde (eSF, eAP, eCR, eSB e eMulti) conforme as legislações vigentes **ao longo de todo o ano.**

Segundo a Política de Atenção Básica, as Unidades Básicas de Saúde devem funcionar com carga horária mínima de **40 horas semanais**. As equipes devem funcionar no **mínimo cinco dias na semana e nos 12 meses do ano** (cada equipe tem regramento próprio de acordo com as normativas).

O não cumprimento dessas prerrogativas pode impactar no acesso dos usuários aos serviços e às gestões municipais pode impactar no alcance de indicadores pactuados e com isso no repasse de recursos dos financiamentos federal e estadual.

[Confira o documento na íntegra.](#)



Arboviroses



**PLANO DE CONTINGÊNCIA
PARA O ENFRENTAMENTO
DA DENGUE**

2024-2025



Foi atualizado o Plano de Contingência Estadual da dengue no âmbito da Secretaria Estadual de Saúde

Diante do cenário epidemiológico de aumento das confirmações de casos autóctones de dengue, o aumento do número de óbitos por este agravo, bem como o aumento no número de municípios com Índice de Infestação Predial (IIP) maior que 1% foi feita a atualização do Plano Estadual de Contingência.

No documento são propostas estratégias para organização de ações que deverão ser incorporadas e desenvolvidas, **servindo de modelo para os planos de contingência dos municípios**, promovendo o fortalecimento e efetividade das ações que contribuirão também para prevenção, controle e monitoramento da dengue no Estado.

Seu município já possui Plano de Contingência para Arboviroses?

Se sim, já está atualizado? Ele tem conseguido dar conta da situação de saúde vivenciada pelo seu território?

Acesse outras informações relativas às arboviroses e a APS: [site DAPS](#)

Oficina de capacitação e orientação para o período de alta transmissão de arboviroses no Rio Grande do Sul



No final do mês de outubro foi realizada, em Porto Alegre, a Oficina de Capacitação e Orientação para o Período de Alta Transmissão de Arboviroses no Rio Grande do Sul. As equipes da APS e da Vigilância em Saúde do nível central e das Coordenadorias Regionais de Saúde discutiram o diagnóstico da situação no estado, estratégias de apoio aos municípios e sensibilização das gestões municipais para a preparação para a situação.



Fonte: Arquivo DAPS. Equipe DAPS, equipe de Coordenadores(as) Regionais de Atenção Básica e apoiadoras descentralizadas do Ministério da Saúde.

1º Encontro dos pontos focais do Programa Vigidesastres-RS

O Departamento de Atenção Primária e Políticas de Saúde (DAPPS) participou do 1º Encontro dos pontos focais do Programa o Programa de Vigilância em Saúde dos Riscos Associados aos Desastres (Vigidesastres-RS), promovido pelo Centro Estadual de Vigilância em Saúde (CEVS), nos dias 09 e 10 de outubro, com as referências para o Programa das 18 Coordenadorias Regionais de Saúde. A programação abordou as experiências das regionais afetadas durante os desastres ocorridos no último ano, estratégias de preparação e revisão de fluxos de trabalho para eventos futuros.



Saiba mais sobre a atuação da APS em situações de emergências em saúde pública: [site DAPS](#)

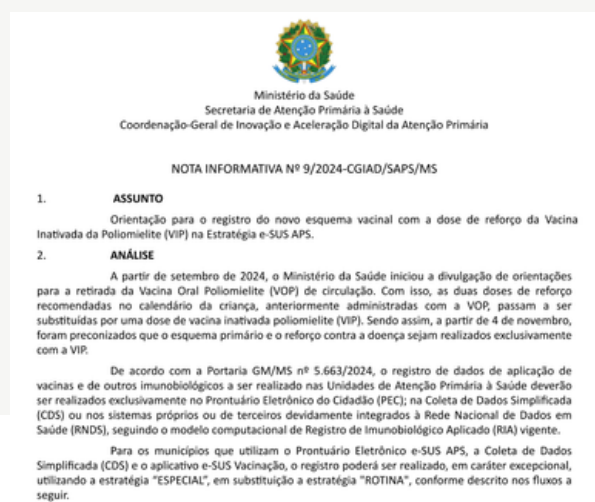
Guias Rápidos para Situações de Emergência



Imunizações

O Ministério da Saúde, dando continuidade ao processo de erradicação da poliomielite, substituiu até o prazo de 4 de novembro de 2024 as duas doses de reforço da vacina oral poliomielite bivalente (VOP) por uma dose de vacina inativada poliomielite (VIP), de modo que o esquema vacinal contra a doença será exclusivo com VIP. Na oportunidade foi realizada logística reversa das doses de VOP.

Acesse a [NOTA INFORMATIVA No 9/2024-CGIAD/SAPS/MS](#) que orienta para o registro do novo esquema vacinal com a dose de reforço da Vacina Inativada da Poliomielite (VIP) na Estratégia e-SUS APS.



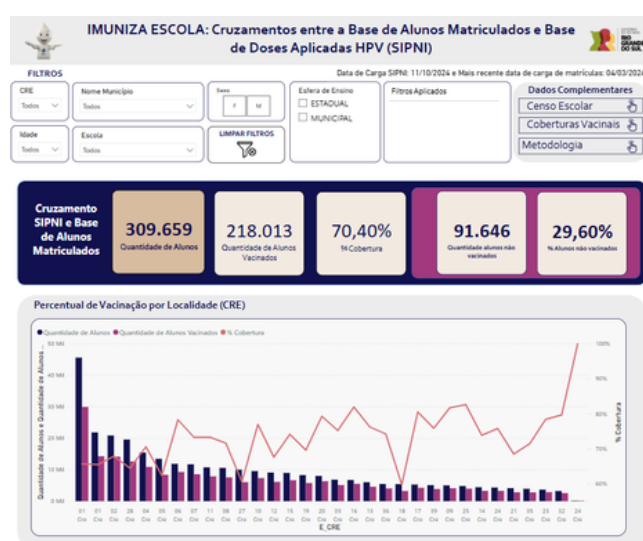
IMUNIZA ESCOLA: Cruzamentos entre a Base de Alunos Matriculados e Base de Doses Aplicadas HPV (SIPNI)

Publicada [PORTARIA SES Nº 698/2024](#) que altera a Portaria SES Nº 491/2024 relativa ao Projeto "Te Vacina RS - Imuniza Escola", modificando os prazos de levantamento de dados de cobertura dos municípios e outras informações.

[PORTARIA SES Nº 491/2024](#)

[Mais informações sobre o Projeto "Te Vacina RS - Imuniza Escola":](#)

[Acesse o Painel de Monitoramento Imuniza Escola:](#)



Foi realizada “Capacitação de Multiplicadores e Multi, fortalecimento da APS e do SUS”, promovido por meio de parceria entre a Secretaria Estadual da Saúde (SES) e o Ministério da Saúde. O objetivo do encontro foi informar, orientar e mobilizar gestores e profissionais de saúde sobre a estratégia de ampliação das equipes multiprofissionais da Atenção Primária da Saúde (APS).

Foram mais de 600 gestores e profissionais da APS de 350 municípios do estado que se reuniram para dialogar sobre os Processos de Trabalho das eMulti, credenciamento das equipes, financiamento e Sistemas de Informação.

Gestores e profissionais têm a missão de multiplicar nos seus territórios os aprendizados da semana!

Conheça os temas abordados:
Processo de trabalho das equipes
Financiamento federal eMulti
Credenciamento / Homologação - orientações para credenciamento de equipes
Registro em sistemas de informação



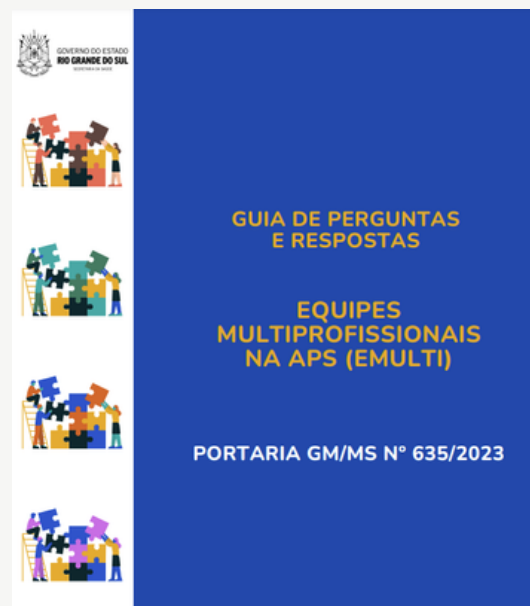
[Veja a notícia aqui!](#)

[Acesse as apresentações e materiais de apoio no nosso site.](#)

[Saiba mais sobre as eMultis: site DAPS](#)

[Site Ministério da Saúde Emultis](#)

Conheça alguns materiais:



A área técnica de Saúde da Mulher da Divisão dos Ciclos de Vida tem organizado e promovido, em conjunto com as Divisões de APS, Equidades e Condições Crônicas, formações sobre o Guia do Pré-natal e puerpério na APS ao redor do estado. As formações são organizadas juntamente com as referências das Coordenadorias Regionais de Saúde e as temáticas são pensadas conforme as necessidades dos territórios. São destacados o funcionamento da Rede, indicadores de saúde materna das regiões, a estratificação de risco gestacional e a importância da consulta de puerpério. As formações já aconteceram na maior parte das Coordenadorias e estão previstas para março de 2025 a realização das formações na 3ª, 7ª e 5ª CRS.

No momento formativo, que reúne profissionais da medicina, enfermagem, ACS, visitantes do PIM e membros das eMulti, também são distribuídas cópias impressas dos guias. Os profissionais são estimulados a pensarem em suas realidades de trabalho e realizarem educações permanentes em suas equipes.



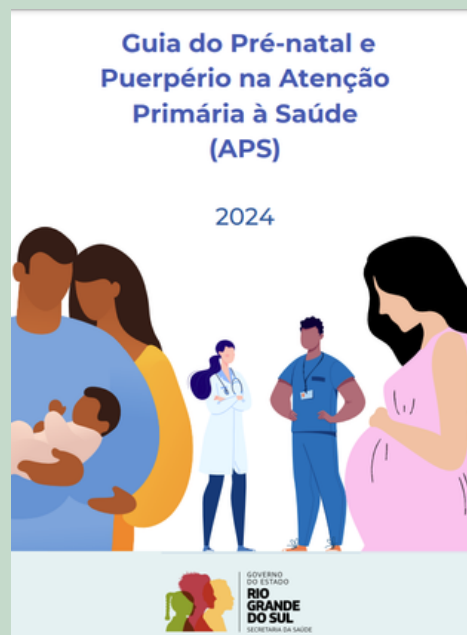
Registro da formação realizada para 2ª e 15ª CRS

No dia 12/11/2024 foi realizado o evento de lançamento e entrega dos exemplares físicos do novo **Guia do Pré-Natal e Puerpério para Atenção Primária à Saúde** aos municípios da 18ª Coordenadoria de Saúde com sede em Osório. A iniciativa foi promovida pelo setor de Ações em Saúde da 18ª CRS, com destaque para a organização da enfermeira Claudia Bobsin, referência regional da saúde da mulher.

O evento contou com a presença das equipes de Atenção Primária, equipe de saúde indígena, além de representantes das maternidades e do ambulatório de alto risco, reforçando o compromisso com a integração das equipes e a excelência no atendimento. Com o novo guia, espera-se fortalecer a rede de cuidados voltados à saúde da mulher, ampliando o apoio às futuras mães e suas famílias durante o pré-natal e o puerpério.



Conheça o Guia do Pré-Natal e Puerpério para Atenção Primária à Saúde:



Oficina preparatória para o período de alta transmissão de arboviroses da 2ª CRS

Realizada dia 12 de novembro, a oficina teve a participação de gestores municipais, responsáveis pela Atenção Primária à Saúde, Vigilância epidemiologia e ambiental dos municípios, representantes dos hospitais, UPA e PAdu da região, e apoiadora regional do COSEMS.

O encontro foi coordenado por técnicos da CRS. Foram feitas exposições pela equipe da SES sobre a organização da APS e Rede de Saúde, sobre cenário epidemiológico atual e histórico, orientações sobre as Notificações e testagens e foi apresentada a temática do controle vetorial. A condução do evento foi feita pelas áreas técnicas da CRS (APS, Vigilância epidemiológica e ambiental) e contou com a participação das coordenadoras regionais.



Aconteceu quinta-feira (07/11) em Bagé (7ª CRS) o IX Fórum Regional de Educação Permanente em Saúde.

O encontro contou com mais de 90 participantes entre trabalhadores da saúde, gestores, membros do Controle Social e Instituições de Ensino. O objetivo foi compartilhar experiências municipais e regionais em Educação Permanente em Saúde, estimular boas práticas e melhorar a qualidade das práticas existentes. O Fórum está na 9ª edição, sendo idealizado para atender ao Planejamento anual de Educação Permanente da Regional, a partir das demandas apresentadas pelos municípios. Um dos temas propostos no Fórum anterior está em andamento, apresentando ótima evolução: refere-se a implantação dos Núcleos Municipais de Educação em Saúde Coletiva (NUMESC) no qual em 2024 foram implantados em 4 municípios da Região.

Entre as experiências municipais apresentadas, estavam:

- “Prevenção de violência no Ensino Fundamental, Bullying: reconhecer para transformar”. Dom Pedrito. Autores: Barbara Delabary e Luan Santos.
- “Qualificação dos ACS: um novo olhar”. Aceguá. Autoras: Rosane Reinch e Sonia Machado
- “Moxabustão no alívio da dor”. Hulha Negra. Autora: Carla Simone Ruiz Lugo.
- “Grupo Terapêutico do Serviço de Reabilitação Física”. Bagé. Autoras: Cristiana Kovalski., Cátia Godinho e Loiane Carvalho
- “Candiota Medicinal”. Autora: Catarine Oliveira.
- “Check List da Saúde Mental”. Dra. Carolina Weiss - Médica Psiquiatra em Santa Cruz do Sul e Dom Pedrito.



Encontro da RBC 2ª CRS, realizado no dia 16-10-24

Organizado pelas áreas técnicas da APS (Taís Trombetta Dalla Nora) e das Políticas de Saúde da Mulher e Criança e PIM (Jessica Veit), o encontro teve o objetivo de apresentar o programa, considerando que há equipes novas na região, especificando os objetivos e metas da RBC bem como as portarias de recursos vigentes que envolvem a estratégia.

Participaram gestores municipais, gestores do programa RBC e profissionais das equipes incluindo as da segunda equipe habilitadas esse ano, que foram divididos em dois grupos ao longo da programação para melhor desenvolvimento dos temas. Contou com 51 profissionais dos 26 municípios.

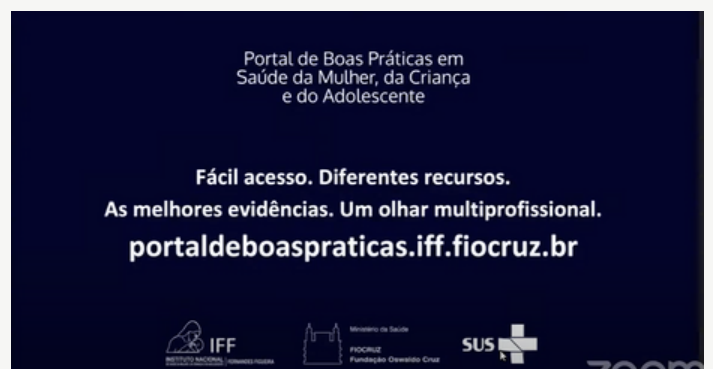


Aconteceu...

3º Seminário da Rede APS celebra os 30 anos da ESF no SUS.



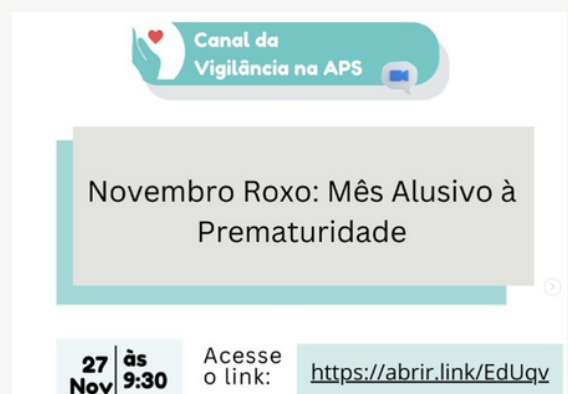
Diálogos para a Equidade: Saúde da Mulher Negra e 10 Passos para Redução da Mortalidade Materna
Ocorreu dia 21/11/2024 Quinta às 15h.
[Link para a gravação.](#)



A live “Planejamento Sexual e Reprodutivo”, aconteceu no dia 29/11 (sexta-feira), às 9:30, no canal do **Youtube da DAPS**



Novembro Roxo: Mês Alusivo à Prematuridade - Mais de 13 milhões de bebês prematuros todos os anos: acesso a cuidados maternos e neonatais de qualidade em todos os lugares



Aconteceu...

Como executar as obras do Novo PAC Saúde - Ministério da Saúde



8º Webinar da Série "Atualiza e-SUS APS": PEC versão 5.3



Novo Credenciamentos da APS Fundo Nacional de Saúde



Vem aí...

A live ocorrerá dia 05/12/2024 às 14 horas no Youtube da Política de Saúde da Pessoa Idosa do RS e terá como temática:

"Saúde e Movimento: A dança como aliada para um envelhecimento ativo".

[Link da inscrição](#)

**SAÚDE E MOVIMENTO:
A DANÇA COMO ALIADA PARA UM
ENVELHECIMENTO ATIVO**

ALINE HAAS
Professora do Curso de Licenciatura em Dança na escola de Educação Física, Fisioterapia e Dança da UFRGS

Sinc Maturidade Ativa
GRUPO MATURIDADE URBANO

UNIDADE DE SAÚDE COLINAS

**05/12
14h**

INSCREVA-SE PELO QR CODE

YOUTUBE: @SAUDEDAPESSOASIDOSAS-RS
Realização: Política de Saúde da Pessoa Idosa/DAPPS/SES
Haverá emissão de certificado para participantes.

GOVERNO DO ESTADO
RIO GRANDE DO SUL
SECRETARIA DE SAÚDE

Cursos

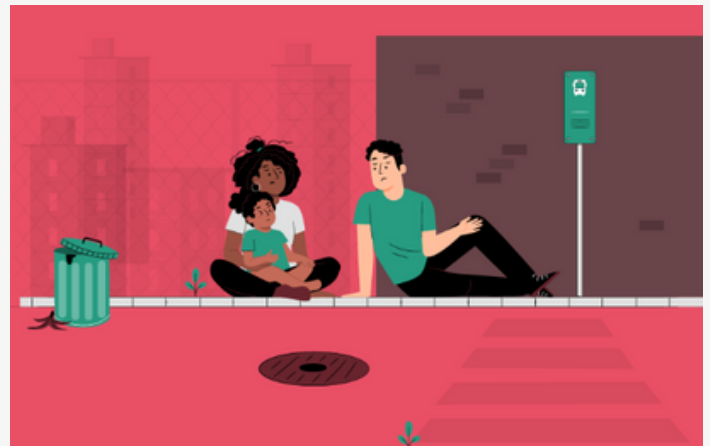
Equidade nas Políticas Públicas e o Atendimento à População em Situação de Rua - Ministério dos Direitos Humanos e Cidadania.

Carga Horária: 30h

Modalidade: remoto e autoinstrucional

Disponibilidade: 30 dias

[Link para mais informações:](#)



Curso Letramento racial para trabalhadores do SUS

Público-alvo

Trabalhadores do SUS atuantes em funções assistenciais e/ou funções gestoras, que tenham concluído o ensino médio

Organização:

Curso online, autoinstrucional, organizado em 2 módulos e carga horária de 30h



No **Dia Nacional da Consciência Negra**, o Primeira Infância Melhor lança a formação continuada "Abordagens antirracistas no atendimento às crianças e suas famílias", na plataforma de educação à distância do PIM, o e-PIM.

A formação é certificada pela Escola de Saúde Pública/RS e possui 20h/aula.

LANÇAMENTO

e-PIM

**FORMAÇÃO CONTINUADA
ABORDAGENS ANTIRRACISTAS NO
ATENDIMENTO A CRIANÇAS E SUAS
FAMÍLIAS**

Primeira Infância Melhor

GOVERNO DO ESTADO
RIO GRANDE DO SUL
SECRETARIA DE SAÚDE

Curso “Introdução a Uma Só Saúde”

Público-alvo: Profissionais e estudantes de qualquer formação envolvidos nas áreas da saúde humana, animal e ambiente no Brasil e em outros países

Organização: Curso online, autoinstrucional, organizado em 2 módulos e carga horária de 30h

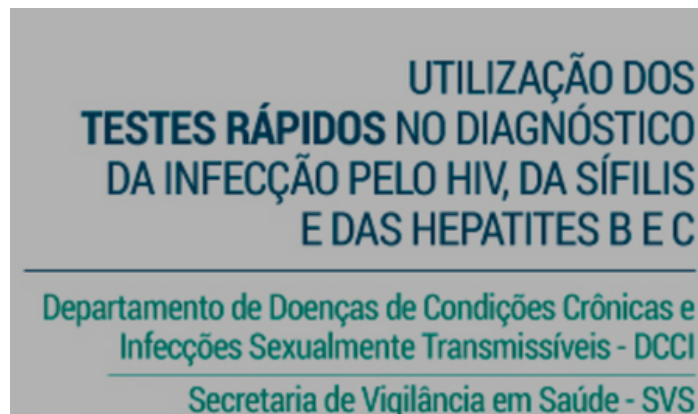
[Link da página.](#)



Utilização dos testes rápidos no diagnóstico da infecção pelo HIV, da Sífilis e das Hepatites B e C.

Curso online, autoinstrucional, organizado em 5 unidades e carga horária de 15h.

Público Alvo: Todos e todas interessados nas diretrizes de diagnóstico da infecção pelo HIV, Sífilis e Hepatites Virais no âmbito do Sistema Único de Saúde (SUS), com foco na utilização de testes rápidos.



Dengue: Casos Clínicos para Atualização do Manejo (2024)

Tem o objetivo atualizar os profissionais de saúde sobre o diagnóstico e o tratamento da dengue, de acordo com as recomendações atuais do Ministério da Saúde. O enfoque do conteúdo é prático, baseado na análise de casos clínicos. É fruto da parceria entre as Secretarias de Vigilância em Saúde e de Gestão do Trabalho e da Educação na Saúde do Ministério da Saúde com a UNA-SUS.





Você sabia?

No novo formato do site da Atenção Primária à Saúde você consegue acessar os conteúdos a partir de um perfil?



CONHEÇA MAIS SOBRE O PERFIL



**Sou
USUÁRIO**

Aqui você encontra o glossário da saúde de A a Z, entre outros assuntos diversos.

Ao entrar na aba **Sou USUÁRIO**, você poderá saber mais sobre:

- Atenção Primária
 - Saúde da Família
 - Combate ao mosquito Aedes
 - Calendário de vacinação
 - Emergências/ enchentes:
 - Saiba como Agir em Casos de Enchentes
 - Limpeza de Caixa D'água
 - Proteção contra Leptospirose em Enchentes
- Entre outros.

Publicado o resultado final da recontração ao Projeto Mais Médicos para o Brasil nos termos do *EDITAL N° 9/2024*:

A Divisão de Vigilância Sanitária do Centro Estadual de Vigilância em Saúde publicou a Nota Técnica N° 002/2024 - MED/DVS/CEVS, que dispõe sobre a utilização do número de Registro Único do Ministério da Saúde (RMS) para fins de cumprimento de normas sanitárias.



Nós na rede



No dia 25/11 aconteceu na Fiocruz Brasília o Seminário Nacional do Projeto Nós na Rede. O projeto, desenvolvido pela Secretaria de Atenção Primária à Saúde, Secretaria de Gestão do Trabalho e da Educação em Saúde e Fiocruz Brasília, buscará desenvolver o eixo de Educação Permanente da Política de Saúde Mental a partir de formações híbridas com diferentes municípios do país.

A formação terá Unidades direcionadas ao cuidado de usuários de álcool e outras drogas e pessoas em conflito com a lei. Direcionada a profissionais dos CAPS, Unidades de Acolhimento e profissionais da eMulti.

Assista o Lançamento do curso [no youtube](#).

**NOTA TÉCNICA Nº 21/2024-
CAEQ/CGESCO/DESCO/SAPS/MS**

Informa a atualização e a qualificação dos campos de preenchimento para a coleta de dados de “orientação sexual” e de “identidade de gênero” pela “Ficha de Cadastro do Cidadão” (PEC Cidadão) e pela “Ficha de Cadastro Individual” (FCI), referente ao Sistema de Informação em Saúde para a Atenção Básica (Sisab) no âmbito da Atenção Primária à Saúde (APS).

Saiba mais sobre a Saúde da população LGBT neste [link](#) e acesse cards como o desta página e outros materiais.

PODER FALAR ABERTAMENTE SOBRE GÊNERO E SEXUALIDADE FAZ BEM À SAÚDE

Informações sobre a identidade de gênero e orientação sexual são fundamentais para a qualificação da atenção à saúde. É importante que o profissional de saúde pergunte de forma adequada e livre de preconceitos, e um direito de usuárias (os) responder e ter suas especificidades de saúde respeitadas. Lembre-se é AUTODECLARAÇÃO.

Portaria de Consolidação nº 2, anexo XXI (PRT MS/GM 2836/2011, Art. 1º)

"Você deseja informar sua orientação sexual? Qual sua identidade de gênero?"

DEPARTAMENTO DE ATENÇÃO PRIMÁRIA E POLÍTICAS DE SAÚDE/DAPPS - DESEMPREZO, ATIVIDADE PRIMÁRIA
FONTE: IMAGEM: PEXBLE.COM

GOV RS
NOVAS FAÇANHAS
NA SAÚDE

Boletins SES RS

A Secretaria Estadual da Saúde (SES) publicou o Boletim de Saúde do Trabalhador e Trabalhadora Migrante com o objetivo de informar sobre as questões essenciais relacionadas à saúde dessa população e com vistas à construção de um perfil produtivo e epidemiológico dos migrantes.

Boletim Epidemiológico da Situação do Câncer de Mama no Estado do Rio Grande do Sul 2024, produzido pela Política de Saúde da Mulher, do Departamento de Atenção Primária e Políticas de Saúde (DAPPS), da SES/RS.

BOLETIM EPIDEMIOLÓGICO DA SITUAÇÃO DO CÂNCER DE MAMA NO ESTADO DO RIO GRANDE DO SUL 2024

RIO GRANDE DO SUL

SECRETARIA ESTADUAL DA SAÚDE

Boletim Informativo

Saúde do(a) Trabalhador(a) Migrante

RIO GRANDE DO SUL

Painel

Novos Credenciamentos da Atenção Primária à Saúde

NOVIDADE!

O Ministério da Saúde lançou no mês de novembro o Painel de Novos Credenciamentos da APS foi criado para que gestoras e gestores tenham um instrumento adicional no acompanhamento **dos prazos de credenciamento**. Permite, ainda, acessar os dados das equipes e serviços credenciados dos municípios, além das normativas, portarias e acesso direto ao e-Gestor APS.

Acesse o painel e confira os prazos que devem ser cumpridos para a efetivação do credenciamento das equipes.

[Conheça o painel e saiba mais:](#)

Painel

Novos Credenciamentos da Atenção Primária à Saúde

Última atualização: 28/11/24
Voltar

> Novos credenciamentos

Região

Macrorregião

Região de Saúde

UF

Município

Estratégia

🔄 O painel apresenta dados de novos credenciamentos publicados em Portaria e com prazo para cadastro no SCNES. Novos credenciamentos serão adicionados ao painel assim que publicados.

💬 Utilize os filtros acima para acessar a visualização desejada.

Equipes	Nº Portaria	Data	Credenciado	Período de cadastro no SCNES (Município/Estado)			Período de Homologação (Ministério da Saúde)			Prazo (Para cadastro no CNES)
				CNES	CNES	CNES	Parcela - Início do Pagamento	Parcela	Parcela	
1. Equipes de Saúde da Família (eSF) ¹²	5.610	23/10/24	2363	Out/24	Nov/24	Dez/24	12/12 (CNES Out/24)	1/12 (CNES Nov/24)	2/12 (CNES Dez/24)	Dez/24
				Finalizado	Atual	-	A processar	-	-	
2. Equipes de Saúde da Família (eSF) ¹²	5.715	06/11/24	235	Nov/24	Dez/24	Jan/25	1/12 (CNES Nov/24)	2/12 (CNES Dez/24)	3/12 (CNES Jan/25)	Jan/25
				Atual	-	-	A processar	-	-	
3. Equipes de Saúde Bucal 40h (eSB 40h) ¹²	5.691	07/11/24	2971	Nov/24	Dez/24	Jan/25	1/12 (CNES Nov/24)	2/12 (CNES Dez/24)	3/12 (CNES Jan/25)	Jan/25
				Atual	-	-	A processar	-	-	
4. Equipes Multiprofissionais na APS (eMulti) ¹²	5.690	07/11/24	1522	Nov/24	Dez/24	Jan/25	1/12 (CNES Nov/24)	2/12 (CNES Dez/24)	3/12 (CNES Jan/25)	Jan/25
				Atual	-	-	A processar	-	-	
5. Equipes de Consultório na Rua (eCR) ¹²	5.658	06/11/24	63	Nov/24	Dez/24	Jan/25	1/12 (CNES Nov/24)	2/12 (CNES Dez/24)	3/12 (CNES Jan/25)	Jan/25
				Atual	-	-	A processar	-	-	
6. Equipes de Atenção Primária Prisional (eAPP)- Gestão Municipal ¹²	5.665	06/11/24	52	Nov/24	Dez/24	Jan/25	1/12 (CNES Nov/24)	2/12 (CNES Dez/24)	3/12 (CNES Jan/25)	Jan/25
				Atual	-	-	A processar	-	-	
7. Equipes de Atenção Primária Prisional (eAPP)- Gestão Estadual ¹²	5.686	07/11/24	8	Nov/24	Dez/24	Jan/25	1/12 (CNES Nov/24)	2/12 (CNES Dez/24)	3/12 (CNES Jan/25)	Jan/25
				Atual	-	-	A processar	-	-	
Total			7214							

Autoriza o Estado, Município ou Distrito Federal a receber recursos financeiros de capital destinados à aquisição de equipamentos e materiais permanentes para estabelecimentos de saúde.

PORTARIA GM/MS Nº 5.621, DE 25 DE OUTUBRO DE 2024 - Viamão

PORTARIA GM/MS Nº 5.622, DE 25 DE OUTUBRO DE 2024 - São Borja.

PORTARIA GM/MS Nº 5.623, DE 25 DE OUTUBRO DE 2024 - Campo Bom e Taquara

PORTARIA Nº 5.624, DE 25 DE OUTUBRO DE 2024 - Porto Alegre

PORTARIA GM/MS Nº 5.625, DE 25 DE OUTUBRO DE 2024 - Camaquã e Ijuí

PORTARIA GM/MS Nº 5.626, DE 25 DE OUTUBRO DE 2024 - Dona Francisca e Venancio Aires

PORTARIA GM/MS Nº 5.610, DE 23 DE outubro DE 2024

Credencia municípios a fazerem jus a transferência dos incentivos financeiros federais de custeio referentes às equipes de Saúde da Família - eSF no âmbito da Atenção Primária à Saúde - APS.

Tramandai, Getúlio Vargas, Itaqui, Guaíba, Igrejinha, Arroio Grande, Imbé, Cacequi, Lavras do Sul, Bento Gonçalves, Bom Jesus, Bom Principio, Cambará do Sul, Canguçu, Casca, Gravataí, Ibiratuiçã, Montenegro, Pelotas, Rio Grande Salvador do Sul, São José da Urtiga, São José do Norte, Sapucaia do Sul, Selbach, Serafina Corrêa, Sinimbu, Pareci Novo, São Francisco de Paula, Taquara e Feliz.

PORTARIA SAPS/MS Nº 114, DE 7 DE NOVEMBRO DE 2024

Divulga a lista dos nomes e respectivos Registros Únicos de médicos intercambistas (Perfil II) do 31º ciclo do Projeto Mais Médicos para o Brasil - PMMB.

PORTARIA SE/MS Nº 652, DE 11 DE NOVEMBRO DE 2024

Dá publicidade aos resultados das análises de prestações de contas anuais de projeto executado no âmbito do Programa Nacional de Apoio à Atenção Oncológica (Pronon).

PORTARIA GM/MS Nº 5.715, DE 8 DE NOVEMBRO DE 2024

Credencia municípios a fazerem jus à transferência dos incentivos financeiros federais de custeio referentes às equipes de Saúde da Família - eSF no âmbito da Atenção Primária à Saúde - APS.

Alvorada, Caxias do Sul e Tenente Portela.

Portaria GM/ms Nº 5.605, DE 23 DE outubro DE 2024

Define e homologa os códigos referentes às Identificações Nacionais de Equipe - INE das equipes da Atenção Primária à Saúde - APS e ao Cadastro Nacional de Estabelecimentos de Saúde - CNES dos serviços da Atenção Primária à Saúde - APS credenciados e cadastrados no Sistema de Cadastro Nacional de Estabelecimentos de Saúde - SCNES, para fins da transferência dos incentivos de custeio federal, acompanhamento, monitoramento e avaliação.

Ajuricaba, Crissiumal, Igrejinha, Poço das Antas, Porto Alegre, Rodeio Bonito.

Portaria GM/MS N° 5.490, DE 12 DE NOVEMBRO DE 2024

Divulga o resultado da Fase de Avaliação do Programa de Qualificação das Ações de Vigilância em Saúde (PQA-VS) de 2023 e os valores a serem transferidos aos Estados, Distrito Federal e Municípios que aderiram ao Programa.

Portaria GM/ms N° 5.728, DE 13 DE NOVEMBRO DE 2024

Habilita Estados e Municípios ao recebimento de recursos do Incentivo Financeiro às Ações de Vigilância, Prevenção e Controle do Vírus da Imunodeficiência Humana e Síndrome da Imunodeficiência Adquirida (HIV/Aids), da Tuberculose, das Hepatites Virais e das Infecções Sexualmente Transmissíveis (IST), do Bloco de Manutenção das Ações e Serviços Públicos de Saúde, do Grupo de Vigilância em Saúde.

PORTARIA GM/MS N° 5.697, DE 7 DE NOVEMBRO DE 2024

Autoriza a substituição de equipes de Atenção Primária - eAP por equipes de Saúde da Família - eSF para fins de transferência dos incentivos de custeio federal, acompanhamento, monitoramento e avaliação.

Pantano Grande, Presidente Lucena, Serafina Corrêa, Passo Fundo e Coronel Pilar

Portaria GM/MS N° 5.608, DE 12 DE NOVEMBRO DE 2024

Habilita Municípios e Distrito Federal ao recebimento do incentivo financeiro para implementação das ações do Programa Saúde na Escola - PSE no segundo ano do ciclo 2023/2024.

Portaria GM/MS N° 5.696, DE 7 DE NOVEMBRO DE 2024

Estabelece os valores da segunda parcela do incentivo financeiro de custeio da etapa 1: planejamento, referente ao Programa SUS Digital, a ser repassada ao estado do Rio Grande do Sul e aos municípios das macrorregiões de saúde.

PORTARIA SE/MS N° 662, DE 12 DE NOVEMBRO DE 2024

Dá publicidade ao resultado da análise de prestação final de projeto executado no âmbito do Programa Nacional de Apoio à Atenção da Saúde da Pessoa com Deficiência (Pronas/PCD).

PORTARIA SE/MS N° 667, DE 12 DE NOVEMBRO DE 2024

Dá publicidade ao resultado da análise de prestação de contas final de projeto executado no âmbito do Programa Nacional de Apoio à Atenção da Saúde da Pessoa com Deficiência (Pronas/PCD).

Para dúvidas, contate o e-mail: dapsrs@saude.rs.gov.br

atencaobasica.saude.rs.gov.br



@dapsrs



@rbcrs



**Grupo de Whatsapp da
APS do RS**

Organização: Divisão de APS- SES/RS

Luiza Campos Menezes

Tiago Salvadori Beal



GOVERNO
DO ESTADO
**RIO
GRANDE
DO SUL**
SECRETARIA DA SAÚDE

PORTARIA GM/MS Nº 5.351, DE 13 DE SETEMBRO DE 2024

Autoriza o Estado, Município ou Distrito Federal a receber recursos financeiros de capital destinados à aquisição de equipamentos e materiais permanentes para estabelecimentos de saúde.

PORTARIA GM/MS Nº 5.753, DE 19 DE novembro DE 2024

Define e homologa os códigos referentes às Identificações Nacionais de Equipe - INE das equipes da Atenção Primária à Saúde - APS e ao Cadastro Nacional de Estabelecimentos de Saúde - CNES dos serviços da Atenção Primária à Saúde - APS credenciados e cadastrados no Sistema de Cadastro Nacional de Estabelecimentos de Saúde - SCNES, para fins da transferência dos incentivos de custeio federal, acompanhamento, monitoramento e avaliação.

PORTARIA GM/MS Nº 5.352, DE 13 DE SETEMBRO DE 2024

Autoriza o Estado, Município ou Distrito Federal a receber recursos financeiros de capital destinados à aquisição de equipamentos e materiais permanentes para estabelecimentos de saúde.

Portaria GM/ms Nº 5.720, DE 11 DE novembro DE 2024

Habilita Municípios ao recebimento de incentivo financeiro federal de custeio para a retomada das ações de saúde bucal em apoio ao Programa Saúde na Escola - PSE.

Portaria GM/MS Nº 5.754, DE 19 DE novembro DE 2024

Homologa a adesão para recebimento do incentivo financeiro de custeio adicional mensal aos municípios com equipes de saúde integradas a Programas de Residência Uniprofissional ou Multiprofissional na Atenção Primária à Saúde - APS.

Para dúvidas, contate o e-mail: dapsrs@saude.rs.gov.br

atencaobasica.saude.rs.gov.br



@dapsrs



@rbcrs



**Grupo de Whatsapp da
APS do RS**

Organização: Divisão de APS- SES/RS

Luiza Campos Menezes

Tiago Salvadori Beal



GOVERNO
DO ESTADO
**RIO
GRANDE
DO SUL**
SECRETARIA DA SAÚDE

PORTARIA SES N° 696/2024

Altera a Portaria SES n° 1099/2023 para ampliar o prazo de execução do repasse financeiro aos municípios, em caráter extraordinário e em parcela única, para Ampliação e Qualificação do Diagnóstico e da Prevenção do HIV/Aids, da Sífilis e das Hepatites Virais.

PORTARIA SES N° 741/2024

Prorroga por 180 dias o prazo para cumprimento das obrigações aplicadas aos municípios e para execução do valor destinado à aquisição de equipamentos e/ou mobiliários necessários para a qualificação das ações do cuidado maternopaterno infantil, previsto na Portaria SES n° 1.098/2023

PORTARIA SES N° 701/2024

Altera a Portaria SES n° 300/2024 e suas alterações, para ampliar o prazo de execução dos recursos destinados à contratação de equipes multiprofissionais de saúde mental na Atenção Primária em Saúde, repassados aos municípios.

PORTARIA SES N° 764/2024

Prorroga por doze (12) meses o prazo para o cumprimento das obrigações previstas na Portaria SES n° 1097/2023, que autorizou o repasse extraordinário de recursos financeiros da Secretaria Estadual de Saúde aos municípios, em parcela única, para as Unidades Básicas de Saúde Certificadas como UBS Amiga do Idoso até o terceiro ciclo de Certificação da Rede Bem Cuidar/RS

Para dúvidas, contate o e-mail: dapsrs@saude.rs.gov.br

atencaobasica.saude.rs.gov.br



@dapsrs



@rbcrs



**Grupo de Whatsapp da
APS do RS**

Organização: Divisão de APS- SES/RS

Luiza Campos Menezes

Tiago Salvadori Beal



GOVERNO
DO ESTADO
**RIO
GRANDE
DO SUL**
SECRETARIA DA SAÚDE